



CADASTRE MINIER

RAPPORT ANNUEL 2010

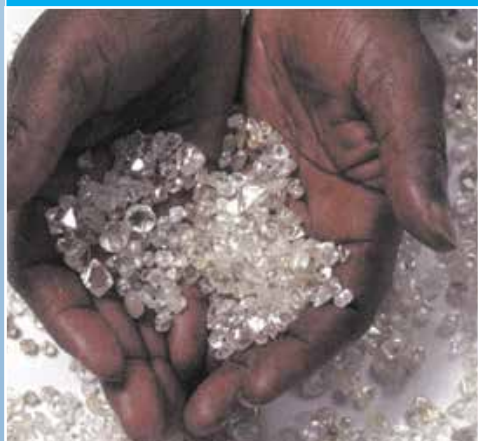


la valorisation du potentiel minier de la RDC

UN BON CADASTRE



POUR DES RETOMBÉES
ÉCONOMIQUES
SIGNIFICATIVES



une plus grande valeur ajoutée



la recherche des nouveaux gisements



une exploitation minière durable

- Juin 2011 -



Son Excellence, Monsieur
Joseph KABILA KABANGE
Président de la République Démocratique du Congo

TABLE DES MATIERES

Chapitre 1 : PRESENTATION DU CAMI

1.1. Missions	p.14
1.2. Structure et Fonctionnement	p.14

Chapitre 2 : GESTION DU DOMAINE MINIER CONCEDE

2.1. ETAT DES LIEUX DU DOMAINE MINIER CONCEDE (DMC)	
2.1.1 Activités du Guichet Central	p.16
2.1.2 Instructions Cadastrales	p.16
2.1.3 Coordination des Instructions technique et environnementale	p.17
2.1.4 Nouveaux Droits octroyés	p.18
2.1.5 Cas de force majeure	p.18
2.1.6 Procédures de Déchéances	p.19
2.1.7 Opérations de Bornage	p.19
2.1.8 Actes Administratifs	p.19
2.1.9 Droits miniers et de carrières actifs	p.20
2.1.10 Contentieux	p.20
2.2. ETAT DES LIEUX DU DOMAINE MINIER RESERVE (DMR)	
2.2.1 Zones Réservées à la Recherche Géologique (ZRG)	p.21
2.2.2 Zones d'Exploitation Artisanale (ZEA)	p.21

Chapitre 3 : GESTION DES RESSOURCES HUMAINES ET MATERIELLES

3.1 Ressources Humaines	p.26
3.1.1 Effectif du CAMI	p.26
3.1.2 Formation en cours d'emploi	p.26
3.1.3 Activités régionales et internationales	p.26
3.1.4 Encadrement des stagiaires	p.27
3.2 Ressources matérielles	p.27
3.2.1 Système d'exploitation et Connectivité Internet	p.27
3.2.2 Matériels roulants	p.27
3.2.3 Immeuble	p.27

Chapitre 4 : GESTION FINANCIERE

4.1 Budget annuel	p.30
4.1.1 Prévisions de Recettes	p.30
4.1.2 Prévisions de Dépenses	p.31
4.1.3 Exécution du Budget	p.31
4.1.4 Dotation du Gouvernement	p.32
4.2 Droits superficiaires et Actes Administratifs	p.32
4.2.1 Droits Superficiaires	p.32
4.2.2 Actes Administratifs	p.33

CONCLUSION

p.36

ANNEXES

Portefeuille des Titulaires des Droits Miniers 2010	p.39-60
---	---------

TABLEAUX

Chapitre 2 : GESTION DU DOMAINE MINIER CONCEDE

Tableau 1	: Dossiers Réceptionnés au Guichet Central	p.16
Tableau 2	: Documents Cadastraux	p.16
Tableau 3	: Dossiers Transmis à l'Administration des Mines	p.17
Tableau 4	: Avis reçus de l'Administration des Mines	p.17
Tableau 5	: Avis techniques et Environnementaux notifiés aux requérants	p.17
Tableau 6	: Projets d'Arrêtés et de Décisions relatifs aux droits d'exploitation	p.18
Tableau 7	: Arrêtés et Décisions reçus	p.18
Tableau 8	: Nouveaux Droits validés et Certifiés	p.18
Tableau 9	: Déchéances	p.19
Tableau 10	: Bornage	p.19
Tableau 11	: contrats d'option, cession, amodiation, Hypothèque et Duplicatas	p.19
Tableau 12	: Activités notariales	p.20
Tableau 13	: Répartition des droits miniers et de carrières par Province	p.20
Tableau 14	: Répartition des ZRG par Province	p.21
Tableau 15	: Répartition des ZEA par Province	p.21

Chapitre 3 : GESTION DES RESSOURCES HUMAINES ET MATERIELLES

Tableau 16	: Répartition du personnel par niveau d'études et âge	p.26
Tableau 17	: Répartition par grade	p.26

Chapitre 4 : GESTION FINANCIERE

Tableau 18	: Prévisions recettes	p.30
Tableau 19	: Prévisions des dépenses	p.31
Tableau 20	: Recettes réalisées	p.31
Tableau 21	: Dépenses exécutées	p.31
Tableau 22	: Dotation gouvernementale	p.32
Tableau 23	: Exécution des assignations 2010	p.32
Tableau 24	: Actes administratifs	p.33

TABLE DES GRAPHIQUES

Graphique 1 : SCHEMA DE COLLABORATION DANS LES PROCEDURES D'INSTRUCTIONS TECHNIQUES ET CADASTRALES	p.22
Graphique 2 : REGIME DES DROITS DE CARRIERES	p.23
Graphique 3 : REGIME DES DROITS MINIERS	p.24
Graphique 4 : SYNTHESE DES RESSOURCES ET DÉPENSES POUR 2010	p.30

TABLE DES ENCADRES

Chapitre 2 : GESTION DU DOMAINE MINIER CONCEDE

ENCADRE 1 :

p.20

Chapitre 3 : GESTION DES RESSOURCES HUMAINES ET MATERIELLES

ENCADRE 2 :

p.26

Chapitre 4 : GESTION FINANCIERE

ENCADRE 3 :

p.30

ENCADRE 4 :

p.30

ENCADRE 5 :

p.31

ENCADRE 6 :

p.32

SIGLES

AECP	: Autorisation d'Exploitation de Carrières Permanente
AECT	: Autorisation d'Exploitation de Carrières Temporaire
AM	: Arrêté Ministériel
ARPC	: Autorisation de Recherches des Produits de Carrières
CAMI	: Cadastre Minier
COPIREP	: Comité de Pilotage des Entreprises Publiques
DGRAD	: Direction Générale des Recettes Administratives, judiciaires, Domaniales et de participation
DMC	: Domaine Minier Concédé
DMR	: Domaine Minier Reservé
EIE	: Etude d'Impact Environnemental
MIBA	: Minière de Bakwanga
PA	: Projet d'Arrêté
PAR	: Plan d'Atténuation et de Réhabilitation environnemental
PE	: Permis d'Exploitation
PEPM	: Permis d'Exploitation de la Petite Mine
PER	: Permis d'Exploitation des Rejets
PGEP	: Plan de Gestion Environnementale des Projets
PR	: Permis de Recherches
RDC	: République Démocratique du Congo
SIGTIM	: Système de Gestion des Titres Miniers
ZEA	: Zone d'Exploitation Artisanale
ZRG	: Zone de Recherches Géologiques

L'enjeu pour le CAMI:

CONTINUER À EXERCER LES RÔLES DE CONSERVATEUR ET DE GESTIONNAIRE DU DOMAINE MINIER DANS LE RESPECT DU STANDARD DE BONNE GOUVERNANCE

Au fur et à mesure que les années passent, le Cadastre Minier ne ménage aucun effort pour améliorer la gestion du Domaine Minier Concédé. Plus encore, au cours de l'année 2010, il n'a cessé de consacrer des moyens humains, matériels et financiers disponibles pour la mise au point des outils indispensables avec des stratégies nouvelles, en vue de consolider et de rendre plus efficace, son triple rôle de **GUICHET UNIQUE**, de **GESTIONNAIRE DU DOMAINE MINIER** et de **CONSERVATEUR DES TITRES MINIERES**.

Comme Guichet Unique, le Cadastre Minier a entrepris de mettre en place une interface crédible qui rassure les requérants sans discrimination. Dans la foulée, il a pris l'initiative d'informatiser la chaîne de traitement des dossiers afin de concrétiser les principes de transparence et d'objectivité inscrits en lettre d'or dans le Code Minier. Au total, dans le cadre de la mise en œuvre du Fléxicadastre, 20 procédures cadastrales ont été compilées et codifiées pour alléger et rendre moins onéreux leur application. Il en a résulté une réduction sensible du délai d'instruction des dossiers et un véritable gain en termes de productivité.

Face à un **Domaine Minier Concédé** qui se développe, se transforme et se structure de manière continue, le Fléxicadastre s'est avéré utile dans la **gestion des droits miniers** en permettant de procéder aisément à l'assainissement impératif du fichier et au nettoyage régulier pour la mise à jour de la carte de retombes minières. Par conséquent, il est devenu difficile, à tout titulaire

des droits miniers et de carrières, d'entretenir le gel des concessions et/ou de s'abstenir de respecter les obligations du maintien de validité des droits miniers et de carrières sans encourir les sanctions appropriées. Une telle efficacité dans la régulation a conduit, certainement, à une bonne connaissance du Domaine Minier Concédé, laquelle permet d'apprécier l'apport de celui-ci au Trésor Public et d'élaborer une réflexion prospective sur l'avenir du secteur minier quant à son développement et sa contribution positive à la croissance de l'économie nationale.

Dans son rôle de Conservateur des Titres Miniers, le Cadastre Minier a accordé une attention singulière à la modernisation du système d'archivage en vue de renforcer la sécurité de la propriété minière. D'autre part, compte tenu de la caractéristique particulièrement vivace des activités d'exploration et d'exploitation, il s'est employé à constituer les archives numériques en doublure des archives physiques et s'inscrire, de cette manière, dans la logique de la conservation à long terme. L'intérêt de cette démarche s'avère évident au regard de la valeur que l'économie moderne accorde au titre minier comme instrument, parmi tant d'autres, de la sécurisation de l'investissement minier.

L'enjeu pour le Cadastre Minier sera, évidemment, de continuer à exercer ces rôles cardinaux dans le respect du standard de bonne gouvernance pour jeter le fondement d'un secteur minier performant et durable.

Jean-Félix MUPANDE KAPWA
Directeur Général



Engin d'abattage de minerais sur le site de Tenke Fungurume Mining

CAMI



Un bon Cadastre pour la valorisation du
Potentiel Minier de la RDC



Par la recherche des Nouveaux Gisements



l'Exploitation Minière Durable



La Transformation locale des produits miniers



Avec des rétroactions Economiques
significatives.



PRESENTATION DU CAMI

Institué par l'article 12 de la Loi n°007/2002 du 11 juillet 2002 portant Code Minier, le Cadastre Minier est un Établissement Public à caractère administratif et technique doté de la personnalité juridique et jouissant de l'autonomie administrative et financière. Ce chapitre présente ses missions, sa structure et son fonctionnement.

1

CHAPITRE

RAPPORT ANNUEL 2010

1.1. MISSIONS

Les missions du CAMI sont précisées dans le Décret n°068/2003 du 3 avril 2003.

Au terme de celui-ci, le CAMI est chargé de l'inscription:

- 1°. de la demande d'octroi des droits miniers et/ou de carrières ;
- 2°. des droits miniers et/ou de carrières octroyés ainsi que des décisions de refus ;
- 3°. du cas de retrait, d'annulation et de déchéance des droits miniers ou de carrières ;
- 4°. des mutations et amodiation des droits miniers ;
- 5°. des sûretés minières.

Il est, en outre, chargé de :

- l'instruction cadastrale des demandes des droits miniers et/ou de carrières, de l'extension des droits miniers ou des carrières à d'autres substances ;
- de la coordination de l'instruction technique et environnementale des demandes des droits miniers ou de carrières ;
- de la délivrance des Titres Miniers et de l'Attestation de Prospection.

Il certifie la capacité financière minimum des requérants des droits miniers et de carrières de recherches.

Il conserve les titres miniers et de carrières.

Il tient régulièrement ses registres et cartes de retombes minières suivant un cadastre spécifique national ouvert à la consultation du public.

Il constate les renouvellements des droits miniers et/ou de carrières conformément aux dispositions du nouveau Code.

Il notifie les avis des instructions minières concernées aux requérants intéressés et leur délivre les titres miniers et ceux de carrières en vertu des droits accordés par l'autorité compétente.

Il émet ses avis en cas de classement, de déclassement ou de reclassement d'une zone interdite.

Il est l'autorité en matière de mutation et d'amodiation de droits miniers et de carrières et protocole à leur inscription.

Il radie l'inscription du périmètre minier ou de carrière sur la carte cadastrale.

Il a le pouvoir de notaire en matière d'authentification des actes d'hypothèque, d'amodiation et de mutation des droits miniers et de carrières.

1.2. STRUCTURE ET FONCTIONNEMENT

Aux termes de ses statuts, les organes du CAMI sont :

- Le Conseil du Cadastre, qui a les pouvoirs de poser tous les actes d'administration et de disposition en rapport avec l'objet social de l'Etablissement ;
- Le Comité de Direction, qui assure la gestion courante de l'Etablissement. Il est composé d'un Directeur Général, d'un Directeur Général Adjoint, de trois Directeurs chargés respectivement de la Technique, de l'Administration et des Finances ainsi que d'un Représentant du personnel ;
- un Collège des Auditeurs Externes, qui a pour rôle, le contrôle des opérations financières de l'Etablissement, avec le droit illimité de surveillance, de vérification et de contrôle de toutes ses opérations.

De tous ces organes, seul le Comité de Direction est opérationnel, les membres du Conseil du Cadastre et ceux du Collège des Auditeurs Externes n'ayant pas été nommés à ce jour.

Outre les organes statutaires mentionnés ci-haut, l'organigramme actuel du CAMI comprend 8 départements, 20 services et 40 bureaux qui concourent chacun dans sa compétence à l'exercice des missions lui assignées par le législateur.

2

GESTION DU DOMAINE MINIER CONCEDE

Le présent chapitre rend compte des activités techniques du CAMI au cours de l'année 2010. Il reprend les informations statistiques sur les procédures cadastrales conduisant à l'octroi des droits miniers et de carrières et celles se rapportant aux opérations d'hypothèque, de mutation et d'amodiation desdits droits.

2

CHAPITRE

RAPPORT ANNUEL 2010

2.1. ETAT DES LIEUX DU DOMAINE MINIER CONCEDE (DMC)

2.1.1 Activités du Guichet Central

En attendant la mise en place des Cadastres Provinciaux, seul le Guichet Central à la Direction

Générale est opérationnel. Pour l'exercice 2010, Il a réceptionné 2.072 dossiers repartis suivant le tableau ci-après:

Tableau 1 : Dossiers réceptionnés au Guichet Central

N°	LIBELLE	Nature des Droits	Nombre
01	Demandes de Certificats Capacité Financière Minimum		10
02	Demande des Attestations de Prospection		6
03	Demande de Mise en conformité		34
04	Nouvelles demandes des droits	PR, ARPC, AECT, ZEA	585
05	Demandes d'Extension à d'autres substances	PR	18
06	Demandes de Renouvellement	PR, ARPC, PE, PEPM	176
07	Demandes de Transformation	PR, PE, ARPC, AECF, PEPM, PER	142
08	Demandes d'enregistrement d'amodiation, Hypothèque		26
09	Demandes de Cession	PR, PE, PEPM, PER, AECF	316
10	Demandes d'agrément Cas de force majeure		108
11	Dépôt des P.A.R		141
12	Dépôt des EIE/PGEP/PAE		147
13	Etudes de faisabilité		23
15	Dépôt de Rapports annuels des travaux de Recherches		223
16	Dépôt des Rapports annuels des travaux d'Exploitation		4
17	Dépôt des Attestations de Commencement des Travaux de Recherches		108
18	Dépôt des Attestations de Commencement des Travaux de Développement		5
TOTAL			2.072

2.1.2 Instructions Cadastrales

Au cours de l'année 2010, l'instruction des nouveaux dossiers des demandes des droits miniers et de carrières a débouché sur l'émission des avis et des projets d'Arrêtés ou de décisions

subséquents, transmis pour sanction finale au Ministre des Mines et aux Chefs de Division des ressorts concernés.

Le tableau ci-après reprend les statistiques de ces documents cadastraux.

Tableau 2 : Documents cadastraux

Annexe 1 - Documents cadastraux			
N°	LIBELLE	MENTION	DOCUMENTS
01	Certification de Capacité Financière Minimum		10
02	Avis Cadastraux		1.494
03	Projets d'Arrêts Ministériels	- Avis favorables	1.294
		- Avis défavorables	200
			1.142
		- Arrêts d'octroi des droits	1.007
		- Arrêts de refus	135
04	Projets Décisions des Div. Prov. Mines		352
		- Décisions d'octroi	287
		- Décisions de refus	65
TOTAL			2.998

2.1.3 Coordination des Instructions technique et environnementale

Considérant son rôle de Guichet Unique, le CAMI est la courroie de transmission des dossiers entre les titulaires droits miniers et de carrières et les services chargés de l'administration du Code Minier. A ce titre, il réceptionne les dossiers de demande, les transmet aux services concernés

pour instruction, notifie les avis subséquents aux requérants et, s'il y a lieu, soumet les projets des décisions au Ministre des Mines et aux Chefs de Division provinciale des Mines, selon le cas pour enterrinement.

Les statistiques des dossiers traités sont successivement présentées dans les tableaux ci-après :

Tableau 3 : Dossiers transmis à l'Administration des Mines

N°	LIBELLE	DESTINATAIRE	DOSSIERS
01	PAR	DPEM	141
02	EIE-PGEP/PAE	DPEM	75
03	Attestation de Commencement des Travaux de Recherches	DEPM/ DIRECTION DE GEOLOGIE	69
04	Attestation de Commencement des Travaux de Développement et de Construction	DEPM/ DIRECTION DES MINES	5
05	Etudes de Faisabilité	DIRECTION DES MINES	23
06	Rapports annuels des Travaux des Recherches	DIRECTION DE GEOLOGIE	225
07	Rapports annuels des Travaux d'Exploitation	DIRECTION DES MINES	4
08	Demandes de Cession	DIRECTION DES MINES	316
09	Demandes d'extension à d'autres substances	DIRECTION DE GEOLOGIE	17
TOTAL			875

Tableau 4 : Avis reçus de l'Administration des Mines

N°	LIBELLE	PROVENANCE	DOSSIERS
01	PAR	DPEM	74
02	AVIS D'APPROBATION DES EIE-PGEP/PAE	DPEM	0
03	AVIS D'APPROBATION DES ATTESTATIONS DE COMMENCEMENT DES TRAVAUX DE RECHERCHES	DPEM/DIRECTION DE GEOLOGIE	192
04	AVIS D'APPROBATION DES ATTESTATIONS DE COMMENCEMENT DES TRAVAUX DE DEVELOPPEMENT ET DE CONSTRUCTION	DPEM/DIRECTION DES MINES	5
05	AVIS TECHNIQUES (Cession)	DIRECTION DES MINES	134
06	AVIS TECHNIQUES (Etudes de Faisabilité)	DIRECTION DES MINES	37
07	Rapports annuels des Travaux d'Exploitation	DIRECTION DES MINES	4
08	Demandes de Cession	DIRECTION DES MINES	316
09	Demandes d'extension à d'autres substances	DIRECTION DE GEOLOGIE	17
TOTAL			779

Tableau 5 : Avis techniques et Environnementaux notifiés aux requérants

N°	LIBELLE	DESTINATAIRE	DOSSIERS
01	Notification Avis d'approbation (PAR)	Titulaires	74
02	Avis techniques (cession)	Titulaires	134
03	Avis techniques (Etudes de Faisabilité)	Titulaires	37
04	PV de clôture de non commencement des travaux de recherches dans le délai	Titulaires	123
05	Certificat de commencement des travaux de recherches	Titulaires	192
06	Certificat de commencement des travaux de développement et de construction	Titulaires	5

Tableau 6 : Projets d'Arrêts et de Décisions relatifs aux droits d'exploitation

N°	LIBELLE	DESTINATAIRE	DOCUMENTS
01	Arrêts d'octroi des PE	cabinet du ministre	3
02	Décisions d'octroi des AECP	division provinciale des mines	11
03	Arrêts de renouvellement des PE	cabinet du ministre	15
04	Arrêts d'octroi de PEPM	cabinet du ministre	3

2.1.4 Nouveaux Droits octroyés

Toutes les étapes décrites ci-dessus ont concouru à la naissance des nouveaux droits miniers et de carrières octroyés par Arrêté du Ministre ou des Décisions des Chefs de Division des Mines, et dans certains cas, inscrits d'office par le Cadastre Minier conformément aux articles 44,45 et 46 du Code Minier.

Il s'agit au total, de 224 Permis, composés

essentiellement des PR et des ARPC. Au fur et à mesure que les titulaires des nouveaux permis miniers et des autorisations de carrières s'acquittaient du paiement des droits superficiels au prorata-temporis, les certificats étaient établis pour les droits en règle tandis que la sanction de caducité frappait ceux qui avaient failli à leurs obligations de validité. La situation des nouveaux droits octroyés ainsi que ceux ayant été sanctionnés par un titre est reprise dans les tableaux ci-dessous :

Tableau 7 : Arrêts et Décisions reçues

NATURE DES DROITS	ARRETE MINISTERIEL OU DECISION DIV. DES MINES		INSCRIPTION D'OFFICE	INSCRIPTION JUDICIAIRE	TOTAL
	ARRETE	DECISION			
PE	36	-	46	0	82
PEPM	0	-	13	0	13
PER	0	-	0	0	0
PR	37	-	194	0	231
AECP	-	14	0	0	14
AECT	-	0	0	0	0
ARPC	-	110	37	0	147
TOTAUX	30	83	111	0	487

Tableau 8 : Nouveaux Droits validés et Certifiés

NATURE DES DROITS	NOMBRE
PE	82
PEPM	13
PER	0
PR	231
AECP	14
AECT	0
ARPC	147
TOTAUX	487

2.1.5 Cas de force majeure

Les demandes d'agrément au cas de force majeure reçues en 2010 concernaient, au total, 134 Permis de Recherches, 30 Autorisations de Recherches des Produits de Carrières et 01 Autorisation d'Exploitation de Carrières Permanente.

Leur examen a abouti et les suites ci-après ont été réservées à savoir: 89 décisions d'agrément au cas de force majeure, dont 9 Permis de Recherches et 10 Autorisations de Recherches des Produits

de Carrières. Le reste, soit 72 dossiers, n'ont pas satisfait aux conditions d'agrément requises par les dispositions pertinentes du Code et du Règlement Miniers. Il s'agit notamment de 53 Permis de Recherches, de 18 Autorisations de Recherches des Produits de Carrières et 01 Autorisation d'Exploitation de Carrières Permanente.

Il faut noter qu'une grande partie des demandes d'agrément au cas de force majeure ont concerné les périmètres miniers situés à l'Est du Pays. Pour la plupart, elles sont liées à la mesure de suspension des activités minières dans les provinces de Maniema, du Nord et Sud Kivu prononcée par Arrêté Ministériel N°0705/CAB. MIN/MINES/01/2010 du 20 septembre 2010, du Ministre des Mines.

Parallèlement, le CAMI a reçu plusieurs notifications de cessation de cas de force majeure obtenues antérieurement et qui ont conduit à la proposition des 49 projets d'Arrêts soumis à la signature du Ministre des Mines pour prorogation de la durée de validité des droits miniers.

2.1.6 Procédures de Déchéances

En application de l'article 198 du Code Minier, relatif au maintien de validité des droits miniers et de carrières, le CAMI a déclenché, pour 2010, le processus de déchéance pour les titulaires défaillants à leur obligation de paiement des droits superficiaires annuels.

Il a, en outre, été associé, comme courroie de transmission, au processus identique de

déchéance pour non commencement des travaux entrepris par la Direction des Mines.

Ce processus devant conduire à une annulation éventuelle des droits miniers et de carrières pour les cas d'absence d'argument probant.

Pour l'année sous revue, aucun cas d'annulation des droits miniers n'a été enregistré par manque du feed-back du Ministère des Mines.

Tableau 9 : Déchéances

N°	NATURE	DECHEANCES		TOTAL
		NON PAIEMENT DSA	NON COMMENCEMENT DES TRV.	
01	MISE EN DEMEURE	136	-	136
02	RECOURS	22	1	23
03	TRANSMISSION DES PROJETS D'ARRETES	179	-	179
04	ARRETES SIGNES	-	-	-
05	NOTIFICATION AUX TITULAIRES	179	-	179
06	RECEPTION PV DIRECTION DES MINES		16	16
07	NOTIFICATION PV/TITULAIRES	-	16	16
08	RECOURS RECEPTIONNES	-	11	11
09	TRANSMISSION RECOURS DIR : MINES	-	11	11
10	RECEPTION PV DE CLOTURE	-	11	11
11	NOTIFICATION PV	-	11	11
12	ARRETES SIGNE	-	-	-
13	NOTIFICATION ARRETE	-	-	-

2.1.7 Opérations de Bornage

Pour satisfaire à l'obligation de bornage des périmètres miniers d'exploitation, le CAMI a répondu positivement aux demandes des titulaires souhaitant procéder à cette opération. Il a effectué ainsi, en 2010, plusieurs travaux de bornage des Permis et des Autorisations d'Exploitation dans au moins 3 provinces, à savoir le Katanga, le Bas-Congo et la Province Orientale. Les détails sont repris dans le tableau ci-contre :

Tableau 10 : bornage

NATURE DES DROITS	NOMBRE
PE	18
PEPM	5
AACP	4
TOTAL	27

2.1.8 Actes Administratifs

En 2010, le CAMI, en sa qualité de conservateur des titres miniers a procédé à l'enregistrement des actes de mutation et d'amodiation opérés sur les droits miniers valides. Au total, 266 contrats ont fait l'objet d'inscription au registre des mutations et des amodiations.

En même temps, à la demande des titulaires concernés, le CAMI a établi 40 certificats en remplacement des titres détruits ou disparus.

Ces informations sont reprises dans le tableau ci-après :

Tableau 11 : contrats d'option, cession, amodiation, Hypothèques et Duplicatas

N°	ACTES	NOMBRE
1	ENREGISTREMENT	CONTRAT D'OPTION
		23
		CESSION
		225
		AMODIATION
2	DUPLICATAS DE CERTIFICATS	9
		HYPOTHEQUE
		5
		RADIATION HYPOTHEQUE
		4
		40

Tableau 12 : Activités notariales

N°	ACTES	NOMBRE
01	ACTES NOTARIES	9

2.1.9 Droits miniers et de carrières actifs

de carrières actifs à la fin de l'année 2010, se présente, par province, comme suit :

La situation consolidée des droits miniers et

Tableau 13. Répartition des droits miniers et carrières par province

NATURE DU TITRE	BC	BDD	EQ	KAT	KIN	KOC	KOR	MAN	NK	PO	SK	TOTAL
PE	0	3	2	152	0	56	26	28	13	121	25	426
PEPM	1	0	1	25	0	64	0	1	0	4	0	96
PER	0	0	0	13	0	0	0	0	0	0	0	13
PR	126	181	84	1.451	0	309	218	219	136	669	160	3.553
S/Total	127	184	87	1.641	0	429	244	248	149	794	185	4.088
AACP	149	3	0	75	14	0	11	0	0	0	1	253
AECT	7	0	0	0	2	0	0	0	0	0	0	9
ARPC	238	0	0	130	12	8	3	0	28	28	0	447
S/Total	394	3	0	205	28	8	14	0	28	28	1	709
TOTAL	521	187	87	1.846	28	437	258	248	177	822	186	4.797

ENCADRE : 1

En terme de superficie, sur les 2.345.000 Km² que compte la République Démocratique du Congo, 700.782 km², soit 30% sont couverts par les activités d'exploration pour un chiffre total de 3.553 Permis des Recherches. L'exploitation s'exerce sur 47.707 km², soit 2% à 426 Permis d'Exploitation (PE) et 96 Permis d'Exploitation de Petites Mines (PEPM).

2.1.10 Contentieux

D'une manière générale, les contentieux enregistrés au CAMI gravitent autour de deux aspects, à savoir :

- Les contentieux administratifs qui résultent couramment des divergences d'interprétation dans l'application des dispositions du Code Minier ou du Règlement Minier. Pour la plupart, ils sont réglés dans le cadre des procédures de routine décrits ci-haut et donnent lieu quelques fois à l'établissement des notes de services qui clarifient l'application des dispositions lacunaires. En 2010, le CAMI a noté que
- l'essentiel de ce type de litige a concerné : - les empiètements des droits miniers ou de carrières sur les droits fonciers ainsi que le bornage sur terrain des périmètres miniers d'exploitation des suites de l'inexistence légale d'un système de projection cartographique unique;
- les contentieux judiciaires qui proviennent des actions portées contre le CAMI devant les différentes juridictions, soit comme partie principale, soit comme partie auxiliaire c-à-d, appelée en intervention forcée pour départager les titulaires des droits miniers en conflit.

2.2. ETAT DES LIEUX DU DOMAINE MINIER RESERVE (DMR)

2.2.1 Zones Réservées à la Recherche Géologique (ZRG)

En application de la nouvelle politique gouvernementale sur la gestion du Domaine Minier National, le CAMI a mis en réserve, aux fins d'une évaluation géologique documentaire, les périmètres issus de la renonciation et de

l'annulation des droits miniers et de carrières. A la fin de l'exercice 2010, la superficie des ZRG totalisait 206.504 km², correspondant à 1.483 périmètres répartis inégalement entre les différentes provinces comme l'indique le tableau ci-après:

Tableau 14 : Répartition des ZRG par province

	BC	BDD	EQ	KAT	KIN	KOC	KOR	MAN	NK	PO	SK	TOTAL
Z.R.G	78	126	31	667	1	261	202	10	4	92	11	1.483
TOTAL	78	126	31	667	1	261	202	10	4	92	11	1.483

2.2.2 Zones d'Exploitation Artisanale (ZEA)

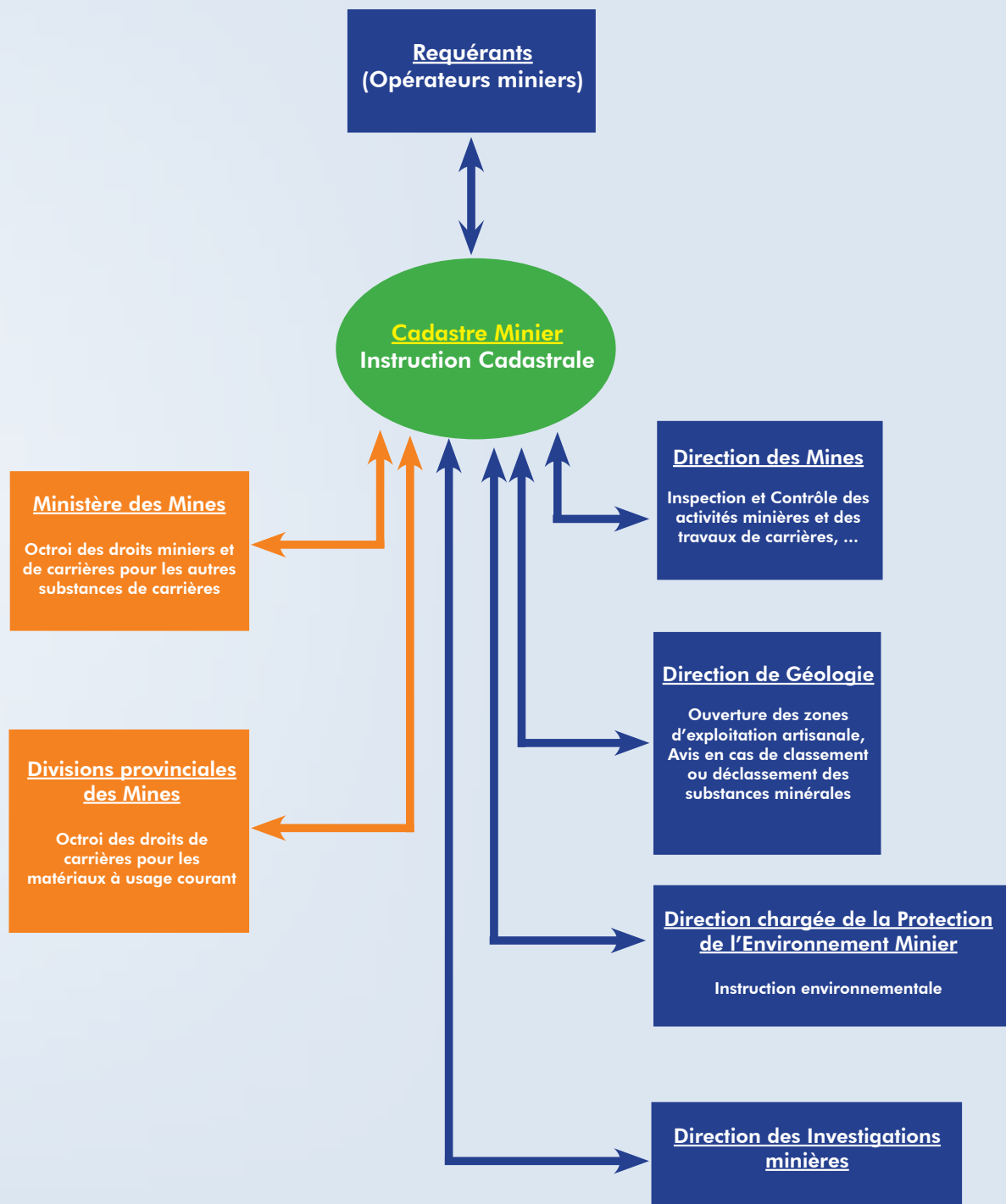
Pour permettre un meilleur encadrement des exploitants artisanaux conformément aux dispositions prévues dans le Code Minier, le

Cadastre Minier a retenu et soumis à la décision du Ministre 1.290 km² repartis sur 37 Zones d'Exploitation Artisanale situées dans quelques provinces du pays comme l'indique le tableau suivant :

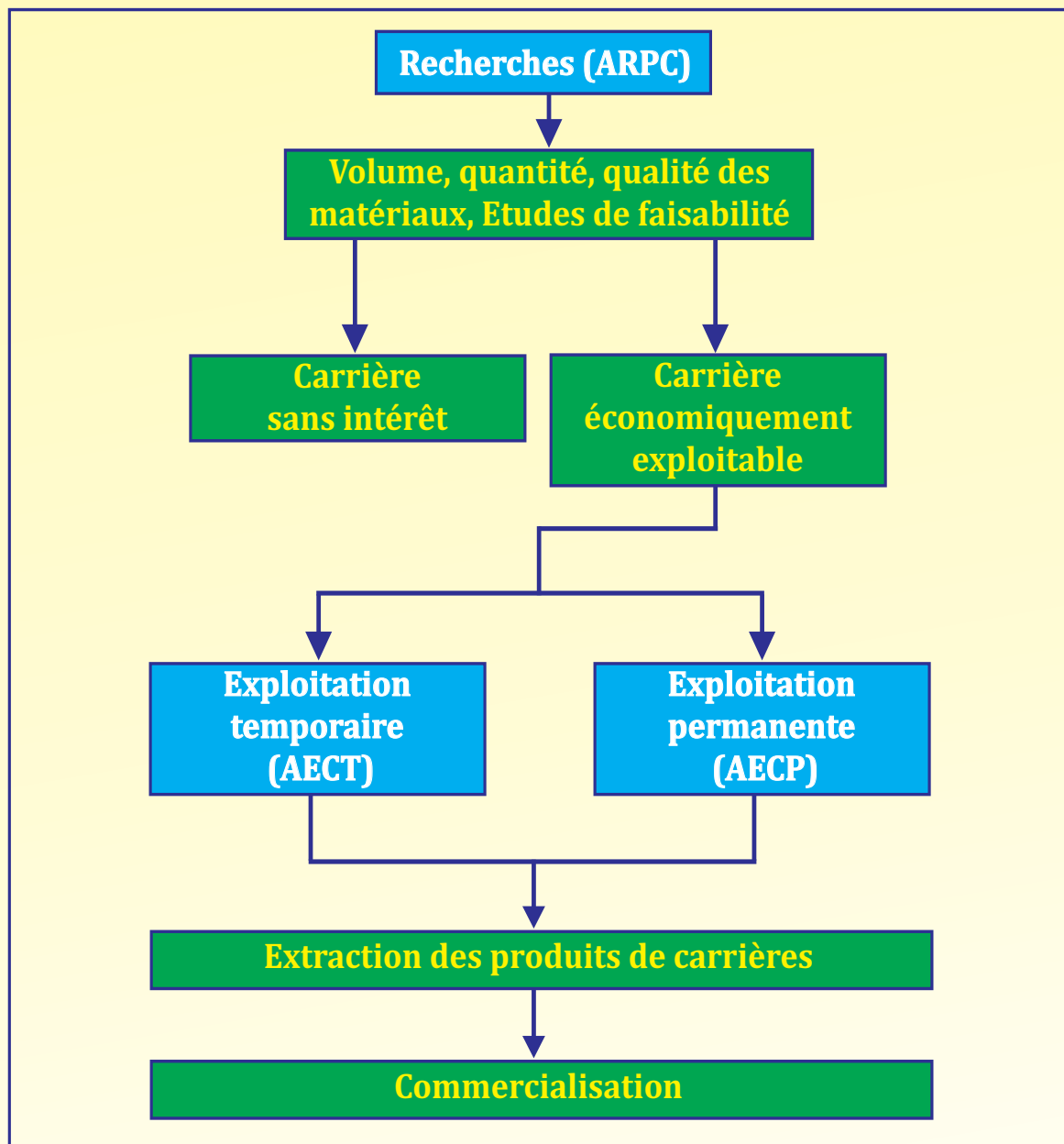
Tableau 15 : Répartition des ZEA par province

	BC	BDD	EQ	KAT	KIN	KOC	KOR	MAN	NK	PO	SK	TOTAL
Z.E.A	0	0	18	4	0	1	0	3	0	7	4	37

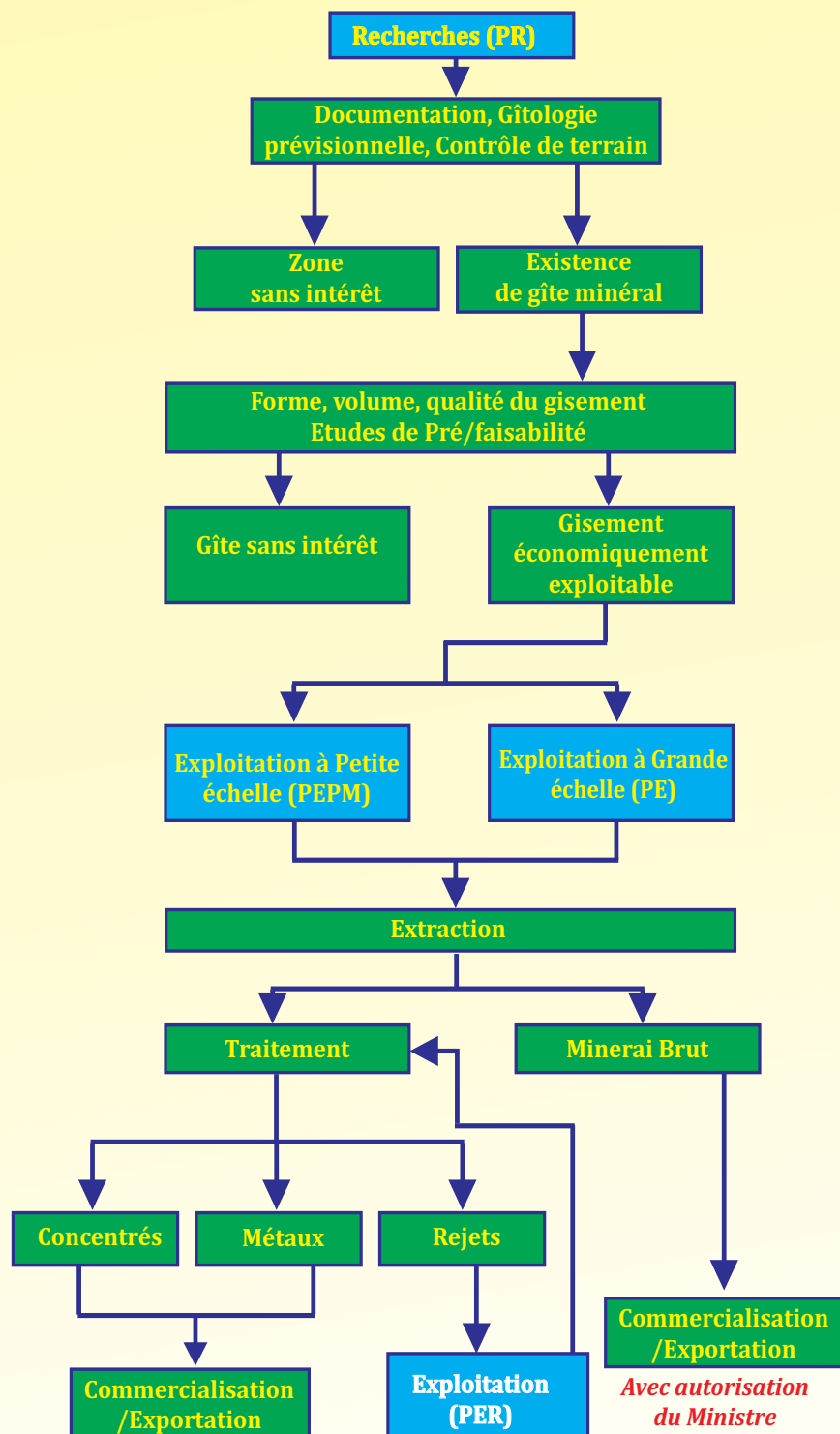
SCHEMA DE COLLABORATION DANS LES PROCEDURES D'INSTRUCTIONS TECHNIQUES ET CADASTRALES



REGIME DES DROITS DE CARRIERES



REGIME DES DROITS MINIERS



3

GESTION DES RESSOURCES HUMAINES ET MATERIELLES

Ce chapitre résume l'évolution des effectifs du personnel durant l'année 2010 et relève les principaux progrès réalisés en terme d'appui logistique et matériel.

3

CHAPITRE

RAPPORT ANNUEL 2010

3.1 Ressources Humaines

3.1.1. Effectif du CAMI

A fin 2010, l'effectif du personnel du CAMI se chiffre à 95 agents dont 85 à Kinshasa et 10 à la Représentation Provinciale du Katanga.

Tableau 16 : Répartition du personnel par niveau d'études et âge

	NIVEAU D'ETUDES				TRANCHE D'AGE						TOTAUX
	L2	G3	D6	Autre	<25	26-35	36-45	46-55	56-65	>65	
	39	17	4	9	0	11	22	22	14	0	
	8	13	2	3	0	8	10	7	1	0	26
TOTAUX	47	30	6	12	0	19	32	29	15	0	95

ENCADRE : 2

Tel que signalé dans le tableau ci-haut et comparativement à l'année 2009, l'effectif du CAMI est resté inchangé.

Tableau 17 : Répartition par grade

CATEGORIE	NOMBRE	%
Cadres de commandement	16	17,40
Cadres de collaboration	24	26,00
Agents de maîtrise	37	37,00
Classifiés	18	19,60
TOTAL	95	100,00

3.1.2 Formation en cours d'emploi

Au cours de l'année 2010, deux informaticiens du Cadastre Minier ont effectué le déplacement de Séoul en Corée pour participer avec les autres agents de l'Administration des Mines à une session de formation sur l'utilisation et la maintenance du réseau intranet mis en place dans le cadre du projet KOICA au titre d'assistance technique pour le renforcement de capacité du Ministère. Au mois d'août, le CAMI a envoyé au MUSEE de TERVUREEN (MRAC) à Bruxelles, deux Géologues pour compléter leur formation sur la recherche documentaire en rapport avec l'actualisation des informations géologiques sur les ZRG. Dans le cadre du Protocole d'Accord de coopération entre les deux organismes. En outre, deux agents de la Direction Financière ont pris part aux journées des reviseurs comptables organisées par le Conseil Permanent de la Comptabilité au Congo (CPCC).

3.1.3. Activités régionales et internationales

Pendant la période sous examen, le CAMI a participé activement à plusieurs rencontre à caractère régional et/ou international en rapport avec le secteur des mines. Il a notamment pris part à :

- la Conférence d'INDABA tenue à Cap-Town en Afrique du Sud au mois de février ;
- la délégation officielle du Chef de l'Etat à Séoul en Corée du Sud au mois de mars ;
- la Conférence de l'African European Georessources Observation system (AEGOS) tenue à Dar-es-Salam au mois de mai sur l'infrastructure des données géo-scientifiques;
- la Réunion des Pays de la SADC organisée au mois de juin à Johannesburg sur la validation de la nouvelle Carte Géologique de la SADC et le Projet de création du Sous-Comité Géologie de cette Organisation ;

- la mi- plénière tenue en juin à Tel-Aviv sur le Système de Certification du Processus de Kimberley (SCPK) ;
- la plénière du SCPK intervenue au mois d'octobre à Tel-Aviv.

3.1.4 Encadrement des stagiaires

Dans la mise en œuvre de sa stratégie de rayonnement à l'extérieur et de participation à la formation de la jeunesse, le CAMI a reçu, au cours de la période sous revue, dix étudiants des divers Instituts Supérieurs et Universités, en vue d'effectuer leur stage académique dans les domaines qui cadrent avec les missions de l'entreprise. Le CAMI a reçu par la même occasion, pour un stage de trois mois dans ses services, une étudiante de nationalité belge, Mme Florence CASTELLI, de l'Université Libre de Bruxelles (ULB).

3.2. Ressources matérielles

3.2.1. Système d'exploitation et Connectivité Internet.

En 2010, le CAMI a progressé dans la finalisation du système d'exploitation Flexicadastre mis en place par la firme Sud-Africaine Spatial Dimension (SD). Le niveau de mise en œuvre a atteint le taux de 100% pour 20 procédures sur les 24 prévues pour être automatisées dans Flexicadastre. Tout au long de l'année, le CAMI a subi des désagréments majeurs de connectivité Internet. En effet, l'instabilité de la connexion aussi bien que sa lenteur n'ont pas du tout facilité la bonne maintenance du système d'exploitation et sa mise à jour régulière à partir du siège de Spatial

Dimension à Cap-Town. Cela n'a pas non plus favorisé la connexion avec l'Antenne Provinciale du CAMI pour rendre celle-ci, entièrement opérationnelle et l'intégrer dans le système de traitement cadastral prévu dans le Code et le Règlement Miniers dont la mise en œuvre sur le territoire national devra s'accomplir au travers d'un VPN. Par contre, il y a lieu de signaler l'installation effective au cours de l'année, du réseau Intranet du Ministère des mines qui a privilégié la nette amélioration des communications entre les services qui participent à l'administration du Code Minier et de son Règlement.

3.2.2. Matériels roulants

L'année 2010 n'a pas connu d'évolution significative, par rapport à l'année antérieure en ce qui concerne le parc automobile. Un véhicule de marque TOYOTA HILUX a été acquis au bénéfice de l'Antenne de Lubumbashi sur fonds du Projet «Compétitivité» exécuté par le COPIREP.

3.2.3. Immeuble

Afin de sécuriser l'immeuble et les installations abritant la Direction Générale, du matériel anti-incendie a été acquis conformément aux normes prescrites en la matière.

Il faut cependant noter que l'instabilité du courant électrique a sérieusement affecté le bon fonctionnement du matériel informatique et le recours fréquent au groupe électrogène a eu comme effet des pannes fréquentes ainsi que l'augmentation des charges d'exploitation au point de peser sur la trésorerie déjà précaire de l'Etablissement.



Usine de traitement de minerais à Tenke Fungurume Mining

Cadastre Minier



Un bon Cadastre pour la valorisation du
Potentiel Minier de la RDC



Par la recherche des Nouveaux Gisements



l'Exploitation Minière Durable



La Transformation locale des produits miniers



Avec des rétroactions Economiques
significatives.



4

GESTION FINANCIERE

Ce chapitre fait le point des résultats obtenus à la suite des prestations rendues au bénéfice des titulaires des droits miniers et de carrières et relève l'évolution des principaux indicateurs relatives à la gestion des ressources financières.

4

CHAPITRE

RAPPORT ANNUEL 2010

4.1. BUDGET ANNUEL

Le budget a été élaboré conformément aux articles 30, 31 et 32 du Décret n°068/2003 du 03 avril 2003. Il a été soumis à l'approbation du Ministre des Finances qui assume la tutelle financière du CAMI. Pour l'année 2010, il a été établi en équilibre des recettes et des dépenses pour l'équivalent, en dollars américains, de 19.349.205 USD. Il correspondait au plan d'actions annuel arrêté par le Comité de Direction qui avait retenu entre autre comme principales activités, la finalisation

du système d'exploitation FLEXICADASTRE et le déploiement des quelques Cadastres Provinciaux.

4.1.1. PREVISIONS DES RECETTES

En conformité avec l'article 7 du Décret 068/2003, les recettes prévues pour l'exercice 2010 étaient évaluées à 19.349.205 USD ventilées entre les droits superficiaires, les frais de dépôt, les frais de bornage et autres recettes exceptionnelles suivant détails ci-après:

Tableau 18: Prévisions recettes

NATURE DES RECETTES	MONTANT/USD
RECETTES D'EXPLOITATION	18.786.971,20
Droits Superficiaires	17.325.081,67
Frais de Dépôt	1.223.095,51
Autres recettes	238.794,02
RECETTES EXCEPTIONNELLES	562.233,80
RECETTES TOTALES	19.349.205,00

ENCADRE : 3

Pour couvrir ses frais de fonctionnement, le Cadastre Minier est autorisé à percevoir et à gérer les frais de dépôt des dossiers et des Droits Superficiaires Annuels par carré. (Article 12 du Code Minier).

Les ressources financières du Cadastre Minier pour l'exploitation sont constituées de :

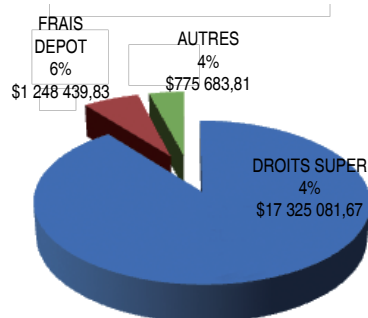
50% des Droits Superficiaires Annuels par carré ;

Recettes des frais de dépôt des demandes d'institution, d'extension, de renouvellement, de mutation et d'amodiation des droits miniers et de carrières ;

*Subventions budgétaires d'exploitation émergeant aux budgets annexes de l'Etat ;
Emprunts ;
L'excédent d'exploitation.*

En cas de déficit, la subvention d'exploitation est allouée par l'Etat. Le CAMI peut donc émarginer au budget annexe de l'Etat au titre de subvention d'équipement ou d'exploitation.

RECETTES TOTALES = 19.349.205,00



ENCADRE : 4

La structure des recettes prévues fait ressortir la prépondérance des droits superficiaires qui, avec les frais de dépôt constituent plus de 90% de l'ensemble des recettes d'exploitation. Le reste comprend les diverses dotations des bailleurs des fonds ou celles pouvant provenir du gouvernement au titre d'intervention économique ou de subvention d'investissement.

L'augmentation des recettes prévue et aussi due à l'intensification des activités de bornage des périmètres miniers d'exploitation ainsi qu'à l'accumulation des nouveaux PR ; au relèvement des taux des droits superficiaires des PR ayant franchi les deux années de la première période de validité et aux nombreuses transformations des droits miniers de recherches en droits d'exploitation.

4.1.2. PRÉVISIONS DES DÉPENSES

Les dépenses prévues de l'exercice 2010 étaient évaluées à 19.349.205 USD ventilées en dépenses

d'exploitation pour un total de 10.922.945 USD et en dépenses d'investissements pour un total de 8.462.260 USD.

Tableau 19: Prévisions des dépenses

NATURE DES DEPENSES	MONTANT/USD
DEPENSES D'EXPLOITATION	10.922.945,00
Rémunération	4.321.974,48
Fonctionnement	6.383.474,32
Rétrocession frais de dépôt	217.496,20
DEPENSES D'INVESTISSEMENT	8.426.260,00
DEPENSES TOTALES	19.349.205,00

ENCADRE : 5

Les dépenses d'exploitation prévues en 2010 sont en accroissement de 2.215.981,33 USD par rapport à l'année 2009 soit 25,45%. Cette hausse se justifie par les dépenses projetées inhérentes à l'ouverture des bureaux de Cadastres Provinciaux conformément au plan d'expansion établi par la Direction Générale du CAMI.

Les projections des dépenses d'investissement ont diminué de 1.393.431,00 USD par rapport au budget 2009. Elles représentent 43,54% de la masse totale de dépenses et couvriront les coûts liés aux activités d'implantation en province des services du Cadastre Minier notamment, l'aménagement des bureaux, l'acquisition du matériel informatique, l'extension du système d'exploitation FLEXICADASTRE et le déploiement d'un réseau VPN entre la Direction Centrale du CAMI et les Cadastre Provinciaux.

4.1.3. EXECUTION DU BUDGET

Les réalisations des recettes et l'exécution des dépenses du CAMI au cours de l'exercice

sous revu sont présentées dans les tableaux 20 et 21.

Tableau 20: Recettes réalisées

NATURE DES RECETTES	MONTANT/USD
RECETTES D'EXPLOITATION	3.055.484,7
Droits Superficiaires*	0
Frais de Dépôt	350.170,95
Retrocession DGRAD	1.163.693,2
Autres recettes (Bornages et diverses prestations)	632.545,00
RECETTES EXCEPTIONNELLES	0
RECETTES TOTALES	5.201.893,85

Depuis la promulgation de la loi n°004/015 du 16 juillet 2004 fixant la nomenclature des actes générateurs des recettes administratives encadrées par la DGRAD, les droits superficiaires font partie des recettes encaissées par le Trésor Public. En compensation, le Gouvernement alloue chaque année au CAMI une dotation forfaitaire mensuelle pour son fonctionnement.

Tableau 21: Dépenses exécutées

NATURE DES DEPENSES	MONTANT/USD
DEPENSES D'EXPLOITATION	5.224.075,83
Rémunération	3.222.479,52
Fonctionnement	1.983.249,65
Flexicadastre	18.346,66
DEPENSES D'INVESTISSEMENT	00
DEPENSES TOTALES	5.224.075,83

4.1.4. DOTATION DU GOUVERNEMENT

Comme mentionné ci-haut, le Cadastre Minier emarge au budget de l'Etat qui lui alloue chaque année une dotation forfaitaire. En 2010, l'Assemblée Nationale a voté au bénéfice du CAMI l'allocation de 5.122.788.236 CDF répartis dans les

rubriques budgétaires présentées dans le tableau 22. Il en ressort que la dotation gouvernemental n'a été exécuté qu'à concurrence de 55%. Elle n'a concerné que la subvention de fonctionnement à l'exclusion des autres rubriques.

Tableau 22: Dotation gouvernementale

CODES	RUBRIQUES BUDGETAIRES	PREVISION (CDF)	EXECUTION (CDF)	TAUX D'EXECUTION
3220	Rémunération	675.600.000,00	0	0%
6150	Subvention de fonctionnement	3.356.387.420,00	2.796.135.160	83%
7910	Investissement	475.300.000,00	0	0%
6310	Intervention économique	615.500.816,00	0	0%
TOTAL				55%

ENCADRE : 6

En plus des recettes d'exploitation comprenant, les frais de dépôts (350.170,95 USD), les frais de bornage et diverses prestations (632.545,00 USD), la rétrocession DGRAD (1.163.693,20 USD), le CAMI a reçu au titre de la dotation gouvernementale la somme de CDF 2.796.135.160 soit l'équivalent de 3.055.484,70 USD. Ceci porte les ressources du CAMI en 2010 à 5.201.893,85 USD, soit 27% des recettes prévues pour l'exercice 2010. Celui-ci a donc connu un déficit de 14.147.311, 15 USD qui explique, la non exécution des actions prévues pour la période et les difficultés de fonctionnement qui en ont résulté.

4.2. DROITS SUPERFICIAIRES ET ACTES ADMINISTRATIFS
4.2.1 DROITS SUPERFICIAIRES

Depuis 2005, la facturation des droits superficiaires obéit à la procédure de taxation des actes

générateurs des recettes due au Trésor Public soit, la constatation et la liquidation par le CAMI et l'ordonnancement et le recouvrement par la DGRAD. L'état de la facturation et de recouvrement en 2010 est résumé dans le tableau ci-après:

Tableau 23: Exécution des assignations 2010

NATURE	ASSIGNATION	TAXATION	RECouvreMENT	Taux TAXATION (%)	Taux RECouvreMENT (%)	
					(%) TAXATION	ASSIGNATION
PE & AECF	15 818 110 504	16 825 266 313,91	11 200 581 050,01	106,37	66,57	70,81
PER	80 000 000	303 087 883,48	197 151 949,51	378,86	65,05	246,44
PEPM	430 000 000	666 832 261,66	380 752 980,70	155,08	57,10	88,55
PR & ARPC	9 372 531 200	14 111 562 231,82	13 501 033 879,90	150,56	95,67	144,05
Total	25 700 641 704,00	31 906 748 690,87	25 279 519 860,12	124,15	79,23	98,36

* Les résultats de la taxation renseignent que le montant liquidé et ordonnacé accuse un dépassement de 24% par rapport aux assignations de l'année 2010.

* Le recouvrement cependant indique un taux de 79% par rapport au montant taxé et de 98% par rapport aux assignations.

4.2.2 ACTES ADMINISTRATIFS

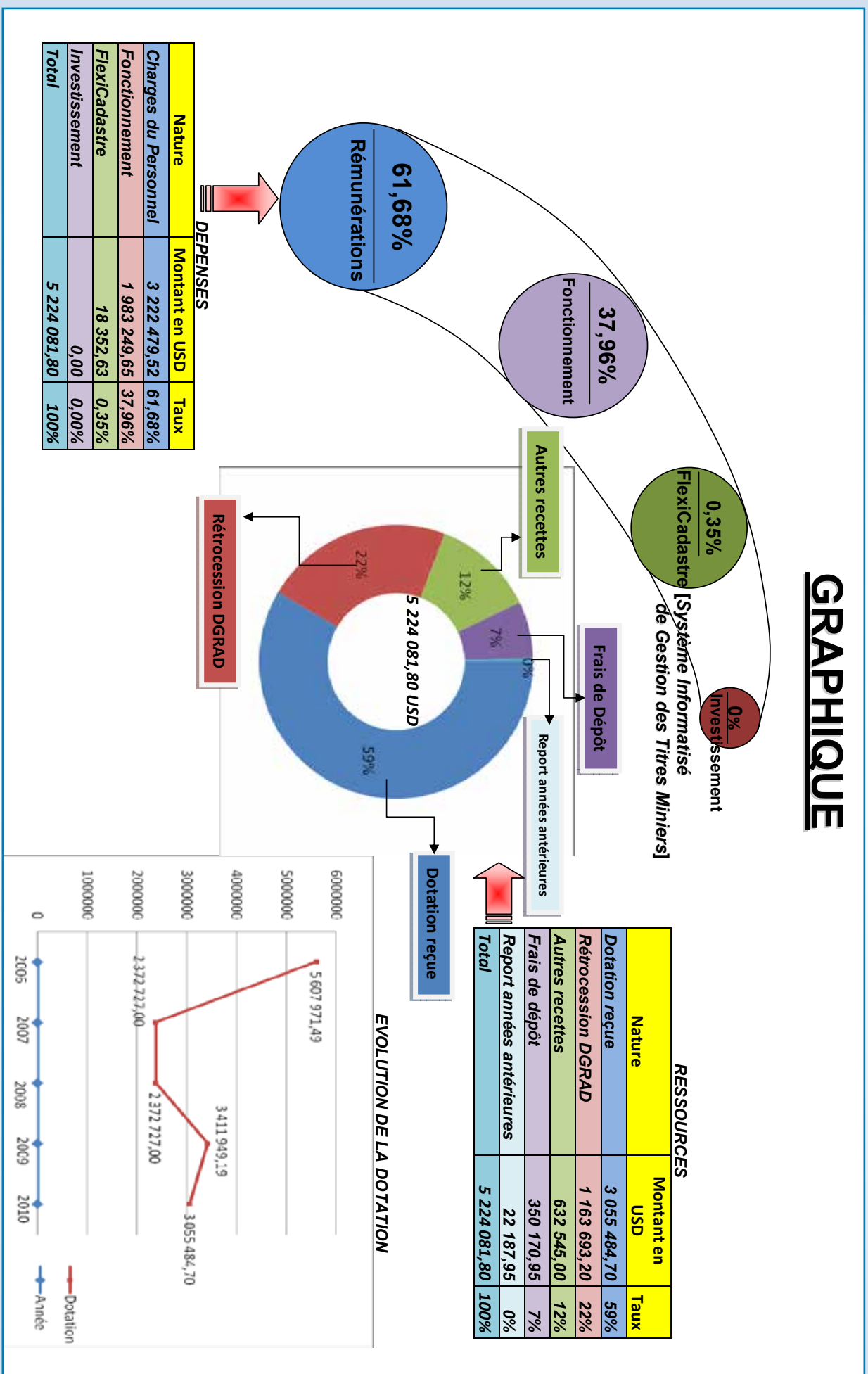
Le Cadastre Minier est aussi un service d'assiette pour les actes administratifs prévus dans le Code

Minier dont les produits reviennent de droit au Trésor Public. Il s'agit de droit d'enregistrement, d'amodiation, de mutation et d'hypothèque.

Tableau 24: Actes Administratifs

DESIGNATION	MONTANT USD
HYPOTHEQUE	16.842,00
AMODIATION	31.278,00
CESSION	156.390,00
TRANSMISSION	15.639,00
CONTRAT D'OPTION	15.641,60
S/TOTAL 235.790,60	

GRAPHIQUE



5

CONCLUSION

5

CHAPITRE

RAPPORT ANNUEL 2010

L'année 2010 a apporté plus de clarté dans la gestion du domaine minier. Elle s'est clôturée avec 4.797 droits miniers et de carrières, composant le domaine minier concédé (DMC) repartis dans un portefeuille diversifié entre 696 opérateurs comprenant des entreprises publiques ainsi que des opérateurs privés nationaux et étrangers. De même, elle a vu s'étendre le domaine minier réservé (DMR) dont la superficie est passée à 206.504 km², correspondant à 1.483 périmètres et 1.290 km² repartis sur 37 Zones d'Exploitation Artisanale disséminés dans toutes les provinces du pays.

Le Cadastre Minier a poursuivi, au cours de la même année, l'action de consolidation des services en multipliant les programmes de formation en cours d'emploi au bénéfice de son personnel et en finalisant le système d'exploitation Flexicadastre au moyen de l'informatisation de la quasi totalité des procédures légales prévues dans les Code et Règlement miniers.

Par ailleurs, il sied de relever d'une part, l'amélioration de l'encadrement du domaine minier qui a permis, au terme de l'exercice 2010, d'augmenter sa contribution directe au Trésor Public. D'autre part, le Cadastre Minier, quoique toujours amputé de la plus grande partie de ses ressources d'exploitation, a fait face à des

nombreuses difficultés financières étant donné que la dotation gouvernementale prévue au budget n'a pas été en mesure de couvrir la totalité de ses besoins en ressources financières.

Suite à cette insuffisance, le Cadastre Minier n'a pas réalisé toutes les activités prévues dans son plan d'action annuel, notamment son implantation dans les provinces prioritaires réputées minières et le déploiement d'un réseau VPN pour élargir au cadastre provincial du Katanga le fonctionnement du système d'exploitation et l'intégrer complètement dans le processus cadastral de traitement des dossiers.

En dépit de cela, les perspectives pour 2011, sont prometteuses du fait que les années antérieures ont jeté les bases d'une gestion efficace du domaine minier. Les enjeux sont énormes, d'autant plus qu'un grand nombre des droits de recherches dépasseront le premier terme de renouvellement, et l'exploration minière aura abouti à la découverte des nouveaux gisements pour la plupart d'entre eux. Voilà pourquoi, le CAMI ainsi que l'administration des mines devront être soutenus et accompagnés, dans l'esprit du Code Minier, pour permettre à la nation congolaise de tirer le maximum de profit d'un domaine minier assaini. C'est notre plus grand souhait!

ANNEXE

**PORTEFEUILLE DES TITULAIRES DES
DROITS MINIERS 2010**



Le cuivre métal à Tenke Fungurume Mining

Cadastre Minier



Un bon Cadastre pour la valorisation du
Potentiel Minier de la RDC



Par la recherche des Nouveaux Gisements



l'Exploitation Minière Durable



La Transformation locale des produits miniers



Avec des rétrobées Economiques
significatives.



PORTEFEUILLE DES TITULAIRES DES DROITS MINIER 2010

N°	Titulaires	AACP	AECT		PE	PEPM	PER		Total titres
1	A Kashala N'senda							1	1
2	Abass Maweja Nkuna					1			1
3	ABBA JEANS MINING Sprl							3	3
4	Abdallah Hassan Ali Mohamed			9				2	11
5	Abel Théo Tshiaba Wa Tshiaba							1	1
6	ABNER CONGO DIAMOND			3					3
7	ABUCO MINING Sprl			1					1
8	ACACIA Sprl							44	44
9	Adele NDAYA							1	1
10	Adolphe Mukendi Mfukumba					1		2	3
11	AFRICAN ENGINEERING CORPORATE Sprl							11	11
12	AFRICAN MINERALS (Barbados) Ltd Sprl							50	50
13	AFRICAN MINES CONGO "AMC"							3	3
14	AFRIMINES RESOURCES Sprl			6				8	14
15	AFROMINES Sprl			2				3	5
16	AKP SYSTEMY SPRL							1	1
17	AL FARRAN ISMAIL			1					1
18	Albert KAMANGO MUDIMBI			9					9
19	Alex Mutombo Tshibungubungu							9	9
20	Aline MWANZA FEZA							9	9
21	Alois Vibila Phezo	8							8
22	ALPHA MINING RESOURCES					1			1
23	Alphonse Rémy Biduya Kayembe					1			1
24	Alphonsine Lupona							6	6
25	Amb Exploration							1	1
26	AMB KASAI Sprl				4				4
27	AMB MINING INVESTMENT				4				4
28	AMBASE EXPLORATION AFRICA Sprl							23	23
29	AMBER INTERNATIONAL GROUP RDC-SPRL							1	1
30	Ambroise Mbaka Kawayia							22	22
31	AMENAGEMENT DES SITES MINIERS AURIFERES Sprl							18	18
32	AMERICAN ATM							18	18
33	AMIDIOR SPRL							1	1
34	Anaclet Wadio Katshingu							1	1
35	Anders ILUNGA KALIMWANDA							27	27
36	AMICAL KAKANA MINING SPRL							1	1
37	Ange Libagiza Kapuku	1							1
38	Angelique Kikudi Helian			2					2
39	Anselme Lotika Atileombolo							1	1

PORTEFEUILLE DES TITULAIRES DES DROITS MINIER 2010

N°	Titulaires		AECT		PE	PEPM	PER	PR	Total titres
40	Antoine Hilaire PEMBELE ZI VITA			1					1
41	ANVIL MINING CONGO Sarl				1			21	22
42	ANVIL MINING Ltd							1	1
43	ASHANTI GOLDFIELDS KILO				18				18
44	ASHMORE ENTREPRISES LIMITED							21	21
45	ASSOCIATION MINIERE DU KIVU Sprl				1				1
46	Athanas Muaka Lelo							1	1
47	ATLANTIC IRON COMPANY Sprl							1	1
48	ATLANTIS							15	15
49	AURUM SPRL							22	22
50	BAHATI TRADING COMPANY Sprl							1	1
51	Bakwafika Kabula					1			1
52	BALABALA KASANDJI DIAMOND MINES					2			2
53	BALE MINING Sprl							11	11
54	BANRO CONGO MINING Sarl							30	30
55	BAOBAB MINERALS Sprl							15	15
56	BARAKA MINING							2	2
57	BARNET GROUP Sprl			5					5
58	BAS-CONGO EXPLORATION Sprl							11	11
59	Bashala Kantu Wa Milandu					1			1
60	BASOSILA GASTON RICHARD			1					1
61	BATEMAN LUXEMBOURG SA							5	5
62	BCM CONGO EXPLORATION							2	2
63	Berger TSASA MBAMBI	1							1
64	Bernadette ILUNGA BAMPELEDI							1	1
65	BHP BILLITON WORLD EXPLORATION							21	21
66	BICOTIM			10					10
67	BITMAK COMPANY Sprl							30	30
68	BLACKSTONE PETROMINERALS Sprl							3	3
69	Blaise MWAMBENU KAJAMA							8	8
70	Bolfast							2	2
71	Boniface Mbangu Mutunda							10	10
72	Boniface NZAU BUKETE					4			4
73	BOSS MINING SPRL				5				2
74	BRC DIAMONDCORE CONGO							19	19
75	BRIARWOOD ENTERPRISES GROUP LIMITED							29	29
76	BROADTEC CONGO MINING SPRL							18	18

PORTEFEUILLE DES TITULAIRES DES DROITS MINIER 2010

N°	Titulaires	AACP	AECT	ARPC	PE	PEPM	PER	PR	Total titres
77	BUGECO EXPLORATION RDC SPRL							5	5
78	BUNIA ENGINEERING							3	3
79	BUREAU D'ETUDES ET DE COMMERCE							2	2
80	BUREAU D'ETUDES ET D'ENGINEERING							12	12
81	BUREAU D'ETUDES GEOLOGIQUES ET ENVIRONNEMENTALES			4					4
82	BYABOSHI MUYEYE							3	3
83	CAILLASSE DU CONGO	1							1
84	CANDORE DIAMANDS							11	11
85	Carine TSHIBOLA MWAMBA							1	1
86	CARRI CONGO	1							1
87	CARRIEKIN SPRL			1					1
88	CARRIERE DU LUALABA			9					9
89	CARRIGRES	1							1
90	Catherine Mukeba Tshibola							1	1
91	Cécile Diba Kapinga							1	1
92	Cesar Khonde Mazombe	10							10
93	Charlotte Mbuina Ndongo	3							3
94	CHEMICAL OF AFRICA SPRL	2		2	3			13	20
95	Chrispin KALUBI MUKUATA MAYI							1	1
96	Christophe PAPADIMITRIOU							1	1
97	CIMENTERIE DE LUKALA	4		9					13
98	CIMENTERIE DU CONGO			10					10
99	CINAT	1							1
100	Claudien Mulimilwa							3	3
101	Claudine TABELLE							5	5
102	Clauvis KAJAMA SALAMBOTE					2			2
103	CLEARSTURF NEW MEDIA							1	1
104	Clément LETA MBAVU					2		3	5
105	Clément Vununu Pemba	5							5
106	Cobit-Srm Exploration	9							9
107	COEXCO CONGO SPRL							1	1
108	COGE EBID							22	22
109	Cogeta							4	4
110	Comico							17	17
111	COMINCA SPRL							4	4
112	COMMERCE, REPRESENTATION, ETUDES, DISTRIBUTION ET SERVICES							6	6
113	COMONA SPRL					1			1

PORTFEUILLE DES TITULAIRES DES DROITS MINIER 2010

N°	Titulaires	AACP	AECT	ARPC	PE	PEPM	PER	PR	Total titres
114	COMPAGNIE DE DEVELOPPEMENT RURAL				2			10	12
115	COMPAGNIE DE SERVICES MULTIPLES							3	3
116	COMPAGNIE D'ENGINEERING ET NEGOCE SPRL	9							9
117	COMPAGNIE GENERALE DES MINES							4	4
118	COMPAGNIE MINIERE DE KAMBOVE SPRL				2				2
119	COMPAGNIE MINIERE DE LUISHA				1				1
120	COMPAGNIE MINIERE DE SAKANIA SPRL							8	8
121	COMPAGNIE MINIERE DU SUD-KATANGA Sprl				3			4	7
122	COMPAGNIE SUCRIERE SARL	1							1
123	CONGO BITUME	1							1
124	CONGO CONSULTING ENGINEERING SPRL							9	9
125	CONGO DONGFANG INTERNATIONAL MINING SPRL							2	2
126	CONGO ECO-PROJECT							1	1
127	CONGO GENERAL DEALERS SPRL			10					10
128	CONGO GEOLOGICAL SURVEYS							13	13
129	CONGO H.Y MINING SMELT CO. LTD							1	1
130	CONGO LOYAL WILL MINING							1	1
131	CONGO MINERAL RESOURCES							7	7
132	CONGO MINING INTERNATIONAL							4	4
133	CONGO MOTORS Sprl							4	4
134	CONGO SAT Sprl							3	3
135	CONGO TANZANIA MINING							2	2
136	CONGO UNITED MINERALS Sprl							17	17
137	CONGOLESE EXPLORATION COMPAGNIE							44	44
138	CONSOLIDATED DIAMONDS AU CONGO							3	3
139	CORNER STONES RESOURCES RDC							8	8
140	COSHA INVESTMENT Sprl	2		6				6	14
141	Cyprien KAYUMBA MFUMUABANA			1					1
142	DANIEL MUZIMBE NGENGO BULULU	1							1
143	Dany BANZA MALOBA							4	4
144	DE BEERS DRC EXPLORATION							32	32

PORTEFEUILLE DES TITULAIRES DES DROITS MINIERS 2010

N°	Titulaires	AACP	AECT	ARPC	PE	PEPM	PER	PR	Total titres
145	Delille KIZANGA LUMBALA							8	8
146	Denis KADIMA KAZADI			1					1
147	Déo KATULANYA ISU							3	3
148	DEVELOPPEMENT MINIER DU SANKURU							3	3
149	DEVELOPPEMENT TOUS AZIMUTS			1				4	5
150	DEZITA INVESTMENTS SPRL				1				1
151	Dhanani AZIZ BADRUDIN							1	1
152	DIACOM							3	3
153	Diago Mining							2	2
154	DIAMOND MINES AUSTRALIA							43	43
155	Didier AWETIMBI MAVALA							4	4
156	Didier DIYA BITANGILAYI							25	25
157	DIER-YE-MIY					3			3
158	Dieudonné BAKULIKIRA NGUMA							1	1
159	Dieudonné Banze Lubundji							3	3
160	DIMITRIOS MONOKANDILOS							1	1
161	Dody LOMPONDA MOMPONGO							1	1
162	DOKOLO NDONA							6	6
163	DOROD SPRL				2				2
164	DRC COPPER AND COBALT PROJECT SARL				3				3
165	DRC EXPLORATION LTD							23	23
166	DRC RESOURCE HOLDINGS INC							27	27
167	E 29 RESSOURCES							14	14
168	EBACOR Sprl					1			1
169	Eddy MUANDA LUAKA							2	2
170	Edmond Selemani Salumu					1			1
171	Edouard KAMBALE							2	2
172	Edouard LANGA YEYO			4					4
173	Edouard Mwangachuchu Hizi				1				1
174	EFASTO LOGISTICS							12	12
175	EFASTO LOGISTICS Sprl							6	6
176	ELISABETH DAROUZAIN			1					1
177	ELITE EARTH PRODUCTS SPRL							2	2
178	EMBA INVESTMENTS LIMITED							1	1
179	EMENTO MANUFACTURING & TRADING SPRL							4	4
180	Emery TSHIDINGI			10					10
181	Emmanuel MOLEKA NZOKO							1	1
182	Emmanuel NGBALINDIE SASA							5	5
183	EMON CHALWE NGWASHI							1	1
184	Entreprise Générale Malta Forrest	15		2				2	19

PORTEFEUILLE DES TITULAIRES DES DROITS MINIER 2010

N°	Titulaires	AACP	AECT		PE	PEPM	PER		Total titres
185	ENTREPRISE MINIERE DE KISENGE				1			39	40
186	ENTREPRISE MINIERE DU KIVU							1	1
187	EPHRATA							34	34
188	Eric Dieudonné Mapoti Olela							1	1
189	Ernest Mundy Munzenze							2	2
190	ETALON MINING CORPORATION							2	2
191	Etienne Gingulu Mabanza							3	3
192	ETION GEMS AND METALS							3	3
193	Eugénie Compton Tshiela Kamba			1					1
194	Evariste Mulamba Matanda					1			1
195	Excel Development			10					10
196	EXPLOITATION AGRO INDUSTRIELLE ET COMMERCIALE LTD							21	21
197	EXPLOITATION ET PROSPECTION MINIERE SPRL					3		6	9
198	FATIM CONGO Sprl							7	7
199	Fatuma Matanda							3	3
200	Faustin Dunia Bakarani							1	1
201	Faustin Mapwar							1	1
202	Faustin SUMBULA A'KANZOV					1			1
203	Félix Mayanga Mayanga	1							1
204	Ferexfor- Nkv			5					5
205	Fifi NDJOLO							2	2
206	Fifi ODIA KANYINDA							2	2
207	FIRST MINING CONGO Sprl							15	15
208	Florence Kalumbu Mwadi					1		5	6
209	FONDERIE NATIONALE DU CONGO Sprl							4	4
210	FOREXFOR NKV SPRL			1					1
211	FOSSIL FUEL & METAL CORPORATION Sprl							4	4
212	François KASENDE KANDOLO			1					1
213	François MBATSHI NLIMBA			10					10
214	Frans Van Looy							1	1
215	Frédéric Semende Apati							1	1
216	Frédry Bompanze Engombe							5	5
217	FRETIN CONSTRUCT Sprl			2					2
218	Frida Munshy Yaya							5	5
219	Fulbert KUNDA KISENGA MILUNDU							1	1
220	Furneiko Fire Extrutions							4	4
221	Gaspard KABONGO MUKISE			1				1	2
222	Gaston KAHILU MBAKA			2				7	9

PORTEFEUILLE DES TITULAIRES DES DROITS MINIER 2010

N°	Titulaires	AACP	AECT	ARPC	PE	PEPM	PER	PR	Total titres
223	Gaston VANGU PHAMBU							11	11
224	GAUTAMRAJ GOVINDBHAI HINDUSTANI			3					3
225	GECAMINES	2		2	69		9	14	96
226	Gem Diamond Longatshimo Mining Company					8			8
227	GEM DIAMOND MINING COMPANY OF AFRICA Sprl					1		5	6
228	GENERALE DES MINES AU CONGO Sprl							2	2
229	Genesis							18	18
230	Georges Bope Miko Mbudimbo					1			1
231	Georges KABONGO							4	4
232	Georges Malutama Matshy			9					9
233	Georges Mihali Katongola			4					4
234	Gerard KALUMBA WA ANKERA							5	5
235	Gerard Shimbudika - Muhunga							1	1
236	GICC SPRL			7					7
237	GISOR							4	4
238	GLOBAL BEVERAGES CONGO Sprl							15	15
239	Glomin							9	9
240	GLORY MINING Sprl			1				3	4
241	Godefroy Kambale Bayoli							1	1
242	GOLD DRAGON RESSOURCES RDC							2	2
243	GOLDBELTS EXPLORATION AND MINING Sprl							6	6
244	GOLDEN SNAKE Sprl							1	1
245	GOLDEN VALLEY SERVICES Ltd							8	8
246	GOMA MINING Sprl				1			3	4
247	GORRION PROPERTIES SPRL							2	2
248	GOUVERNORAT DE KINSHASA		2						2
249	GOUVERNORAT DU BAS-CONGO		7						7
250	Grace Ndombi -Ossak			2					2
251	GRANITES ET MARBRE DU CONGO Sprl							2	2
252	Great Lakes Minerals							1	1
253	GROUPE ABBA MINERAL MINING sprl							17	17
254	GROUPE BAZANO					1		11	12
255	GROUPE GENERAL HYDRO-MINER PRINCESSE Sprl							2	2
256	GROUPE KEPPEY MUKESH COORPORATION Sprl							24	24

PORTEFEUILLE DES TITULAIRES DES DROITS MINIER 2010

N°	Titulaires	AACP	AECT	ARPC	PE	PEPM	PER	PR	Total titres
257	GROUPE MWEMA BUSINESS Sprl							2	2
258	GROUPE N'DOBA Sprl							9	9
259	GROUPE MINIER KASHALA & CHUGBO Sprl							1	1
260	Guillaume MWAMBA SELEMANI							1	1
261	Guy BANDU NDUNGIDI							1	1
262	Guy N'SINGA UNSHEMVULA							1	1
263	HA & GA-HOLDING-CONGO DEMOCRATIQUE Sprl							4	4
264	HEATMELTO SMELTERS Sprl							5	5
265	HEBRON HOLDING DRC							1	1
266	Henri Kazimbe Bisimwa			9					9
267	HONGXINYUAN MINES Sprl (Hm)							6	6
268	HUACHIN SPRL							10	10
269	ICAM Sprl							3	3
270	ICCI KAMONIA "PRINCESSE" Sprl					1			1
271	IKULU LAMAJANA					9		4	13
272	IMEC CONGO	2							2
273	IMPORTATION - REPRESENTATION - COMMERCIALE Sprl							4	4
274	Innocent Bioko-Singa							5	5
275	Innocent NDA-NGYE MPIA							1	1
276	INTERLACS Sarl	3		1	2			2	8
277	INTERMINES Sprl							8	8
278	INTERNATIONAL CUSTOMS AGENCY Sprl			5					5
279	INVESTORS EQUITY LIMITED SPRL							12	12
280	IRION MOUNTAIN ENTERPRISES Ltd							36	36
281	ITURI GOLG MINING COMPANY Sprl				21				21
282	Jacques LEMBA BAKEDINGA							1	1
283	Jacques LUNGUANA MATUMONA			10					10
284	Jacques SIKATENDA NEEMA							1	1
285	Jacques Utshinga Ndjiho							1	1
286	JADAS ENTREPRISES LTD							1	1
287	Jean Ferdinand Mwenze Mbuyu Lunkamba	6							6
288	Jean Gbadi Karume							1	1
289	Jean KAMBA KABULA							8	8
290	Jean Lengo Dia Ndinga	1							1
291	Jean Marie Mulatu Puati			1					1
292	Jean Pierre Mukeba Tshikala				1			3	4

PORTEFEUILLE DES TITULAIRES DES DROITS MINIER 2010

N°	Titulaires	AACP	AECT	ARPC	PE	PEPM	PER	PR	Total titres
293	Jean Roger Tshimanga Mutayi							1	1
294	Jean-Bosco Tshimanga Kabeya Nkongolo							1	1
295	Jean-Marie Mutamba Petshy							1	1
296	Jean-Pierre AMURI TOBKOMBEE DAITO							1	1
297	Jean-Pierre PFINGU NSUAMI	7							7
298	JHB RESSOURCES SPRL							10	10
299	JIAXING MINING INDUSTRY SPRL							7	7
300	JIG MINING DRC							3	3
301	JIG MINING DRC LTD							1	1
302	JIN SHENG MINING							3	3
303	Jindal Minerals And Metals Africa Congo							46	46
304	Jivraj Jobanputra Ghanshyam							1	1
305	JMT MINING SPRL							14	14
306	Joseph KAMBALE KIMBESA			3					3
307	Joseph Kibonge Faliola							1	1
308	JRI/BCP SPRL	47							47
309	Junior MBATSHI BATSHIA			10					10
310	Justin Masimango Mbaruku							4	4
311	Justine Vumilia Matembela							2	2
312	KAANGAROO COM SPRL							9	9
313	KABONGO DEVELOPPEMENT COMPANY				14			9	23
314	KABONGO GEORGES							1	1
315	KABOYA MASHIMABI					1			1
316	KADI INTERNATIONAL Sprl							3	3
317	KADIANGU ET ANTONIO SPRL					1			1
318	Kalima Punia MiningÂ° Kapu MiningÂ°							2	2
319	KALU IMPORT-EXPORT SPRL			3					3
320	KALUBAMBA				2				2
321	KALUMINES Sprl				1				1
322	KAMBOVE OPERATING MINING Sprl							4	4
323	KAMBOVE RESOURCES							2	2
324	KAMIMO MINING Sprl							3	3
325	Kamituga Mining				3				3
326	KAMOTO COPPER COMPANY				3				3
327	KANSUKI SPRL				1				1
328	Kasaï Mining							1	1
329	KASAI MINING AND EXPLORATION LIMITED							14	14

PORTEFEUILLE DES TITULAIRES DES DROITS MINIER 2010

N°	Titulaires	AACP	AECT	ARPC	PE	PEPM	PER	PR	Total titres
330	KASAI MINING Sprl							4	4
331	KASAI SUD DIAMANT				3				3
332	Kasereka Katondolo			1					1
333	KASHAMA DRC SPRL							1	1
334	Kashama Kanumuangi					1			1
335	Kashama Muteba			1				17	18
336	KATANGA CONSULTING COMPANY			3		1		6	10
337	KATANGA MAJENGO Sprl	8							8
338	Katanga Mega Mining							24	24
339	KATANGA METAL COMPANY SPRL							17	17
340	KATANGA METAL PROCESSING SPRL							14	14
341	KATANGA MINERALS HOLDING	2							2
342	KATANGA RESSOURCES TRADING							6	6
343	Katumbi Construction "Katco "	6							6
344	KEL- EX DEVELOPMENTS SPRL							10	10
345	KGL-ERW Sprl							19	19
346	KGL-MASTERS							5	5
347	KIBALI GOLDMINES				10				10
348	KING'S MINE AND PETROLEUM COMPANY LTD							13	13
349	KINSEVERE MINING RESSOURCES				1				1
350	KIPUSHA MINING							1	1
351	KLC MINERAL SPRL							1	1
352	KOLWEZI MINING COMPANY							1	1
353	KOPPA MINING SERVICES			3				2	5
354	KRALL METAL CONGO							1	1
355	Krismat Financial Corporation							1	1
356	Kun Tai Congo Mining " K.T.C.M"			8				6	14
357	KWANGO MINES SPRL							47	47
358	LA BOISSIERE SPRL			8				4	12
359	LA CONGOLAISE DES MINES ET DEVELOPPEMENT				3				3
360	LA CONMET				16				16
361	LA GENERALE CONGOLAISE SPRL			3					3

PORTEFEUILLE DES TITULAIRES DES DROITS MINIER 2010

N°	Titulaires	AACP	AECT	ARPC	PE	PEPM	PER	PR	Total titres
362	LA GENERALE DES MINES, D'AGRICULTURE ET DU COMMERCE							13	13
363	LA MINIERE DE KALUKUNDI				1			1	2
364	LA MINIERE DE KALUMBWE MYUNGA				1				1
365	LA MINIERE DE KASOMBO				1		2		3
366	LA MINIERE DU CONGO							1	1
367	LA MINIERE DU KATANGA							12	12
368	LA PATIENCE							1	1
369	LA SOCIETE ORIENTAL MINING							1	1
370	LA TERRE COMPANY							15	15
371	Lanes Jones Jerry							1	1
372	LEDA MINING CONGO							12	12
373	LEDYA			1				15	16
374	LENGO LUMINGU			1					1
375	Leon KHONDE MAKUNGA							2	2
376	Leon KIAZI DIYA							1	1
377	Leonard Mbonigaba Buhoro			1					1
378	Lian Chen							9	9
379	LIBERTY DIAMOND GROUP Sprl							1	1
380	LIBERTY MINING AND INVESTMENTS							1	1
381	LIDA AFRIMING					1		5	6
382	LIU ZHI GANG							6	6
383	LODJA RESSOURCES Sprl							31	31
384	LONCOR RESOURCES CONGO Sprl							41	41
385	LOVUA EXPLORATION							1	1
386	LUAMBO MINING							1	1
387	LUBANGI MUTEBA							2	2
388	Lucien Kaoze Sindigene							5	5
389	Ludovic Mbuinga Bila	2							2
390	LUGUSHWA MINING				3				3
391	LUISHA MINING ENTREPRISE					1			1
392	Lumbu Useni							7	7
393	LUMBU-LUMBU FURAHA							1	1
394	LUMINGU LENGU			1					1
395	LUWALE MUTETEKE			6					6
396	Luwanda Kasimu					2		1	3
397	M & J INVESTMENTS							1	1
398	M.D. CONSTRUCTION & HIGHT TECHNOLOGY			2					2
399	MAADINI MINING							12	12
400	MABEKA NE NIKU NICOLAS			2				4	6

PORTEFEUILLE DES TITULAIRES DES DROITS MINIERS 2010

N°	Titulaires	AACP	AECT	ARPC	PE	PEPM	PER	PR	Total titres
401	MABENDE MINING Sprl					1			1
402	MADINI RESOURCES LTD							1	1
403	MADONNA MBATSHI MBEZE			8					8
404	Maguy Mputu Lopembe							1	1
405	Maguy Zumbu Lubuila	10						10	20
406	MAHAVEER MINING Sprl			1				3	4
407	MAINTENANCE, ASSISTANCE TECHNIQUE & DESIGN							2	2
408	Mamba Tshibuyi							1	1
409	MANGO MATABISHI			5					5
410	Manieke Tshitembo							1	1
411	MANIEMA MUAKA TONY							1	1
412	Maniema Ressource							5	5
413	Manpro International Katanga							1	1
414	Maoni Mining							5	5
415	Marc Emile Marie Cordonnier							2	2
416	Marco PERIOTI	1							1
417	Mariam DJANDE WAMBAL							1	1
418	Marie Madeleine MIENZE KIAKU			5					5
419	Marie-José Mulamba Lowa							1	1
420	MARTIN TCHAMLESSO							3	3
421	Maseb A Mwang Sulu	1							1
422	MASTERS							37	37
423	MATCHA COMPUTER Sprl							1	1
424	MATCHA CONSTRUCT Sprl			2					2
425	MAWIDI KAYEMBE			5					5
426	Maxime Tshiteya Kabeya							4	4
427	MBAMBI MANANGA			4					4
428	MBILA MINING							2	2
429	Medard MULANGALA LWAKABWANGA			4					4
430	MERLINI IVAN							1	1
431	Metal Chemical Congo "Mtcc "							1	1
432	METAL MINES Sprl					1			1
433	MEXPO MiNERALS Sprl							6	6
434	Michel Hulute Te Langate							1	1
435	Michel MUHIYA			5					5
436	Michel Paul N'GBENDE MBEDI D							2	2
437	MIDAMINES Sprl				4			8	12
438	Milolo Kuseki Lufu							2	2
439	MIMECO AG							3	3
440	MIMINCO				2				2
441	MINCORP-CONGO Sprl				1				1
442	MINE D'OR DE KISENGE							4	4

PORTEFEUILLE DES TITULAIRES DES DROITS MINIER 2010

N°	Titulaires	AACP	AECT		PE	PEPM	PER		Total titres
443	MINERALS INVESTMENT							5	5
444	MINERGY RESOURCES LTD							4	4
445	MINIERE DE MUSOSHI ET KINSEDA				2			1	3
446	MINIERE DU MANIEMA Sprl							9	9
447	MINING AND PROCESSING CONGO							12	12
448	MINING COMPANY KATANGA							2	2
449	MINING MINERAL RESOURCES SPRL							20	20
450	MITSHI Sprl				2			1	3
451	MOBILIERS KOKETUA			1					1
452	Mondo Mining							2	2
453	MOSAKA MINING EXPLORATION (Momex)							1	1
454	Muhunga Shamwanga Honona							1	1
455	Mukalay Nsenga Sonkue							1	1
456	MUKENDI LUESE							2	2
457	Mukondo Mining				0				1
458	MUMI sprl				1				1
459	MUSHENGEZI SHALUKOMA							2	2
460	N.T.N Consult			1				2	3
461	NAKO MINES				2			11	13
462	NAMAKWA DIAMONDS MINING COMPANY				1				1
463	NAMAKWA MINING DIAMOND CY RDC							12	12
464	Namoya Mining				1				1
465	Nanzambi Mining Corporation					1			1
466	NAWAL KISHORE							2	2
467	Naweji Luhandu							1	1
468	NDAYA BIAYI JEANNETTE							3	3
469	NEEPAZ MINIERE PRECIEUSE CONGO SPRL							3	3
470	Nessrallah Sahid Mohamed							2	2
471	NEW MINERALS INVESTMENT							9	9
472	New Stone Mining							1	1
473	NEW TIME SPRL			7					7
474	NGUVIS CORPORATION	1							1
475	Nizar Kibwe Amirally			1					1
476	Nova Minerals And Metals (Nomimet)							3	3
477	NOVA MINING							3	3
478	NYUKI CONSTRUCT SPRL			2					2
479	NYUMBA YA AKIBA			15					15

PORTEFEUILLE DES TITULAIRES DES DROITS MINIERS 2010

N°	Titulaires	AACP	AECT	ARPC	PE	PEPM	PER	PR	Total titres
480	OKIMO				40			19	59
481	OMEGA TRADING COMPANY			2					2
482	ORION MINING CONGO			2				7	9
483	Orisa							2	2
484	ORKA							9	9
485	OSHUNG CONGO							1	1
486	OSIFAL							8	8
487	OSOMBA JEREMIE			1					1
488	P.M.G Mining Congo							1	1
489	P.M.K							11	11
490	Pachalu							30	30
491	Pangimines							4	4
492	PARC INDUSTRIEL AU CONGO							3	3
493	Pascal Kinduelo Lumbu							2	2
494	PASCAL TSHITOKA NGALAMULUME			7					7
495	PATIENCE							1	1
496	Paul BANTONGWA KYAMBIKWA			1					1
497	Paulin LUENDU KADUNYI SACOR					3		2	5
498	PEIVO PRECIOUS EXTRACTIONS							4	4
499	PHELPS DODGE CONGO							2	2
500	PHOENIX MINING CORPORATION							1	1
501	PIERRE MANSONI MA DOKOLO			2					2
502	PISTIS MINING CORPORATION	1							1
503	PLATONA MINING & TRADING							1	1
504	POCHY MINERALS PTE Ltd CONGO							11	11
505	PRIME							1	1
506	Project Coordination Congo							2	2
507	Projet Recherches Géologiques							1	1
508	Proxmin							15	15
509	RAKESH JAIN			1					1
510	Raphaël SILUVANGI LUMBA			10					10
511	RASHID ABDALLAH ALI							1	1
512	Raymond Mayuba Ndudi	3							3
513	Redman Financial Limited							31	31
514	REGIE DE DISTRIBUTION D'EAU DE LA R.D.C	1							1
515	Regine ILUNGA NGOIE MWEMA							1	1
516	REHOBOTH SPRL							4	4
517	Remec							50	50
518	René OKITAUDJI LOKOHO							3	3
519	Reshine Congo							2	2

PORTEFEUILLE DES TITULAIRES DES DROITS MINIERS 2010

N°	Titulaires	AACP	AECT	ARPC	PE	PEPM	PER	PR	Total titres
520	Ressources Minières Du Congo							24	24
521	Richard Wynne							3	3
522	RIO TINTO CONGO RDC SPRL							15	15
523	RISCH SIMPLICE MBAMVU							1	1
524	River Resources							1	1
525	Roan Prospecting			8					8
526	Robert ILUNGA KAMBALA MUSASA							1	1
527	Robert Kaumb Kashal							1	1
528	Roger Milambu Suana							1	1
529	Rose KANAMA							1	1
530	Ruashi Mining				2				2
531	RUBACO							22	22
532	RUBAMIN							1	1
533	RUBI RIVER							21	21
534	Rudy Samba Manda			1					1
535	S K Mineral							13	13
536	S.E.M.Uele							3	3
537	S.G.I	3							3
538	SA DRC Mining			4		1		7	12
539	Saad MOHAMMED AMOUDI							2	2
540	Safricas	1		3					4
541	Sagrico			3					3
542	Saicom							1	1
543	SAKIMA				46				46
544	Sakom Mining							7	7
545	Sam Mining Corporation							4	4
546	Samex Trading							32	32
547	Saminco Resources							1	1
548	Samuel Yubu Kienga							1	1
549	Sanzetta Investments							16	16
550	SAPE TRANSPORT CONGO	1							1
551	Saso Trans	1							1
552	Savannah Mining				0				2
553	SC NEGRO 2000 SPRL							2	2
554	SC NEGRO SPRL							1	1
555	Scopam							4	4
556	Sébastien KABAMBA KAZADI							22	22
557	Sébastien Mayamona Luyeye							1	1
558	SEMCO					4		3	7
559	Sentinel Global Investment							3	3
560	Serge Samba Kapampa			1					1
561	SHAMIKA CONGO KALEHE							40	40
562	Sharma Vikas							10	10

PORTEFEUILLE DES TITULAIRES DES DROITS MINIERs 2010

N°	Titulaires	AACP	AECT	ARPC	PE	PEPM	PER	PR	Total titres
563	Sharoukh Alibhai	4		2					6
564	Shituru Mining Corporation				1				1
565	SICO KHALIL				1				1
566	SICOMINES Sarl				2				2
567	Sihu							12	12
568	Siméon Tshisangama					1		35	36
569	Skyline Mining Congo							10	10
570	SMKK				2				2
571	SOCAGRIMINES							2	2
572	Socerdemi							28	28
573	Société Africaine de Développement Minier							6	6
574	SOCIETE AGRICOLE ET MINIERE DU KIVU							2	2
575	SOCIETE AGRO-INDUSTRIELLE DE KINSHASA							1	1
576	Societe Bleu Diamant							1	1
577	Société CIMENKAT	9							9
578	SOCIETE CONGO MINERALS Sprl							1	1
579	Société Congolaise d'Agrégats	1							1
580	SOCIETE CONGOLAISE DE DISTRIBUTION ET CONSTRUCTION			1					1
581	SOCIETE CONGOLAISE D'INVESTISSEMENT MINIER							1	1
582	SOCIETE DE BROyage AFRICAINE	1							1
583	SOCIETE DE DEVELOPPEMENT INDUSTRIEL ET MINIER DU CONGO				2		1	3	6
584	SOCIETE DE DEVELOPPEMENT INTEGRAL DU CONGO Sprl							8	8
585	SOCIETE DE PROSPECTION ET D'EXPLOITATION				2			1	3
586	SOCIETE DE TRANSPORT ET DES MINES AU CONGO							1	1
587	SOCIETE D'ELEVAGE ET DE COMMERCE			10					10
588	SOCIETE DES MINES DU NORD KIVU							1	1
589	SOCIETE DES TRAVAUX DE GENIE CIVIL	1							1
590	SOCIETE D'EXPLOITATION DE KIPOI				5				5
591	Société d'Exploitation de KIPOI				1				1
592	SOCIETE D'EXPLOITATION DES GISEMENTS DE KALUKUNDI				1				1

PORTEFEUILLE DES TITULAIRES DES DROITS MINIER 2010

N°	Titulaires	AACP	AECT	ARPC	PE	PEPM	PER	PR	Total titres
593	SOCIETE D'EXPLOITATION MINIERES				2			18	20
594	SOCIETE D'EXPLORATION MINIERE DU HAUT KATANGA							33	33
595	SOCIETE FAYA SPRL							2	2
596	SOCIETE GOLDEN AFRICA RESSOURCES SPRL							3	3
597	SOCIETE KAMKIS MINING SPRL							6	6
598	SOCIETE MINIERE BAMBI ET FILS				3				3
599	SOCIETE MINIERE DE BAKWANGA "MIBA"				53			4	57
600	SOCIETE MINIERE DE DEZIWA ET ECAILLE C				2				2
601	Société Minière de Diamant de LUPATAPATA				3				3
602	SOCIETE MINIERE DE KOLWEZI				1		1		2
603	SOCIETE MINIERE DE L'ITURI				8				8
604	SOCIETE MINIERE DE LONGATSHIMO					1		1	2
605	SOCIETE MINIERE DE NDONGA							1	1
606	SOCIETE MINIERE DE PROSPECTION, DE RECHERCHE ET D'EXPLOITATION DE DIAMANT ET DE L'OR							2	2
607	SOCIETE MINIERE DU KATANGA							2	2
608	SOCIETE MINIERE DU KIVU				1				1
609	SOCIETE MINIERE ET INDUSTRIELLE DU CONGO-RDC							3	3
610	SOCIETE MINIERE INTERNATIONALE SPRL							3	3
611	SOCIETE NATIONALE DE DEVELOPPEMENT ET DES SERVICES			1					1
612	SOCIETE OLIVE							11	11
613	SOCIETE ZAIROISE MINIERE DU KIVU				2				2
614	SOCOMEX CONGO	1			2			20	23
615	SOCOMIL Sprl							5	5
616	SODIFOR SPRL				1			31	32
617	Soon Lee Sung							1	1
618	Sophie TUMALEO MWANGE							23	23
619	SOUTH CHINA MINING							6	6
620	SOUTHERN AFRICAN METAL REFINERS AFRICA							1	1
621	Southern Katangese Mines							1	1
622	SOUTHERNERA (Cayman Islands)							5	5

PORTEFEUILLE DES TITULAIRES DES DROITS MINIERS 2010

N°	Titulaires	AACP	AECT	ARPC	PE	PEPM	PER	PR	Total titres
623	SOUTHERNERA RDC Sprl							1	1
624	Ste Big Rock Mining Company							1	1
625	Ste Shaloom							2	2
626	Stephan Georges Veringa							2	2
627	Stéphanie Mushiya Malengu			5				3	8
628	Steve TULUMUNA TULUMUNA							2	2
629	STONE MINING							1	1
630	Sylvain Mamba Mubabinge							1	1
631	Sylvain PALUKU LOLWAKO			10					10
632	Sylvestre Motayo Mbela							3	3
633	TANGANYIKA MINING							8	8
634	TECHNO BUILD							5	5
635	Télésphore Komba Kiongeka					1			1
636	Tenday Luaba							6	6
637	TENKE FUNGURUME MINING				6				6
638	Théophas Mahuku			8				3	11
639	Théophile NYMI PHENE BALENDA	2		3					5
640	Therese KAZADI LUDIMBA			3					3
641	THERESE UMBA KAMFWA			3					3
642	THERMO METALS PROCESSER							20	20
643	THOMAS MUZITO MAVUJI	1		6					7
644	Thomas Yungwe Nkulu			3					3
645	Thotho Nshimbi Muloto							1	1
646	THREE JS GROUP SPRL			2					2
647	TIDIANE KONE & FREDERICK SPRL							7	7
648	TIGER CONGO							1	1
649	TILU MINING							2	2
650	Tim Roman							1	1
651	TIMBERLATE COMMODITIES							4	4
652	Timothé Ngandu							1	1
653	TIMOTHE SEMBA KAYAPA	1							1
654	Tina KAINDA TSHISANGAMA			9				8	17
655	TITAN MINING SPRL							9	9
656	Tombo International Congo " T.I.C "							5	5
657	Top Fric							26	26
658	Transafrika Drc							5	5
659	TRANSPORT ET DECOUVERTURE DU KATANGA			1					1
660	TRATNOR SERVICES LIMITED							38	38
661	TSHATA SHAKAPUMBA MARC			8				3	11
662	TSHIALAMINA BISUAKUMESO KAPUMBU			1					1
663	Tshinota Watala					3			3

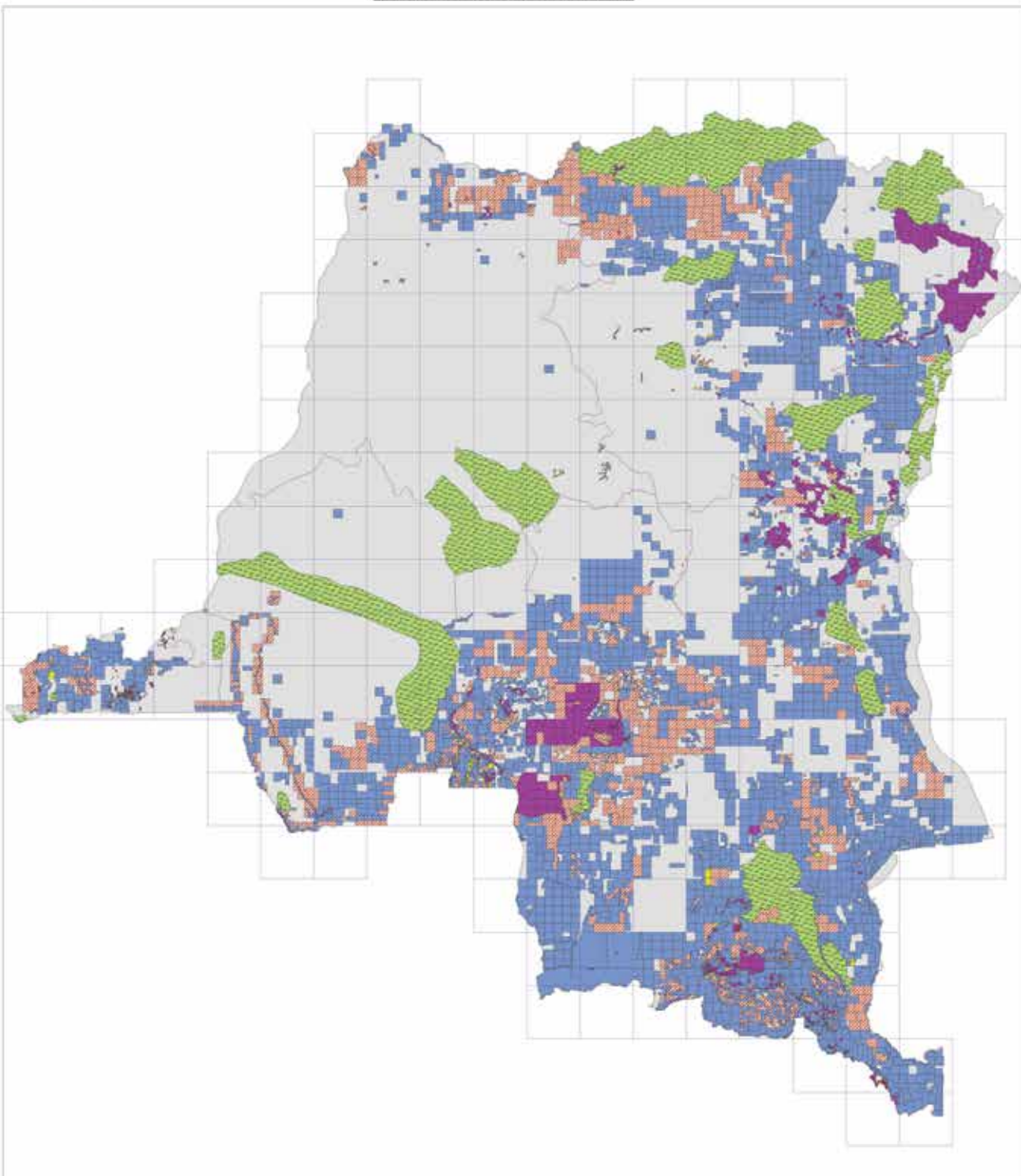
PORTEFEUILLE DES TITULAIRES DES DROITS MINIER 2010

N°	Titulaires	AACP	AECT	ARPC	PE	PEPM	PER	PR	Total titres
664	TSHIZAINGA JEAN MARIE							5	5
665	TSM ENTREPRISE Sprl					8		35	43
666	Tumines					2			2
667	Twangiza Mining				6				6
668	UNITED WAYS MINING COMPANY Sprl							3	3
669	UNIVERSITE TECHNOLOGIQUE AFRICAINE DE BUTUNGERA							1	1
670	Valence MIKANDJI MENGA			1					1
671	Veronique SALIMA ENGBONDU			2					2
672	Victor Matondo Tsumbu	4							4
673	Vidiye Tshimanga Tshipanda							4	4
674	VIN MART MIDDLE EAST LLC							2	2
675	Virginie MAMBIMBI MBUANGI			1					1
676	VIRGINIKA MINING	10						2	12
677	VIRJI SHIRAZ			2	4			34	40
678	VIRUNGA RESSOURCES							5	5
679	VISA ELAKA			1					1
680	WAKA MINING AND PETROLEUM COMPANY SPRL			7					7
681	WALNI MINERAL COMPANY SPRL					3		28	31
682	Walter NOCA	3		7					10
683	WB KASAI INVESTMENTS SPRL							34	34
684	WENTONA PROPERTIES LIMITED							3	3
685	Wivine Gema Venda							2	2
686	X ACTIONS CORPORATIONS							2	2
687	Yollande Mwamba Muyembi							1	1
688	Yongo Cardoso Kabokola				1				1
689	Yusufu Musku Mwana Kasongo					1			1
690	Yvette Mbangu - Mukumbi							6	6
691	Yvette Mwano Etshamelambo							1	1
692	ZEPH MAGLOIRE MASANGU			1					1
693	Zephyrin Bazola Mangana							3	3
694	ZIKAR GHANDOUR							4	4
695	Zinga Madundu	7							7
696	Zulinta IDZUMBUIR			1					1



REPUBLIQUE DEMOCRATIQUE DU CONGO
CADASTRE MINIER

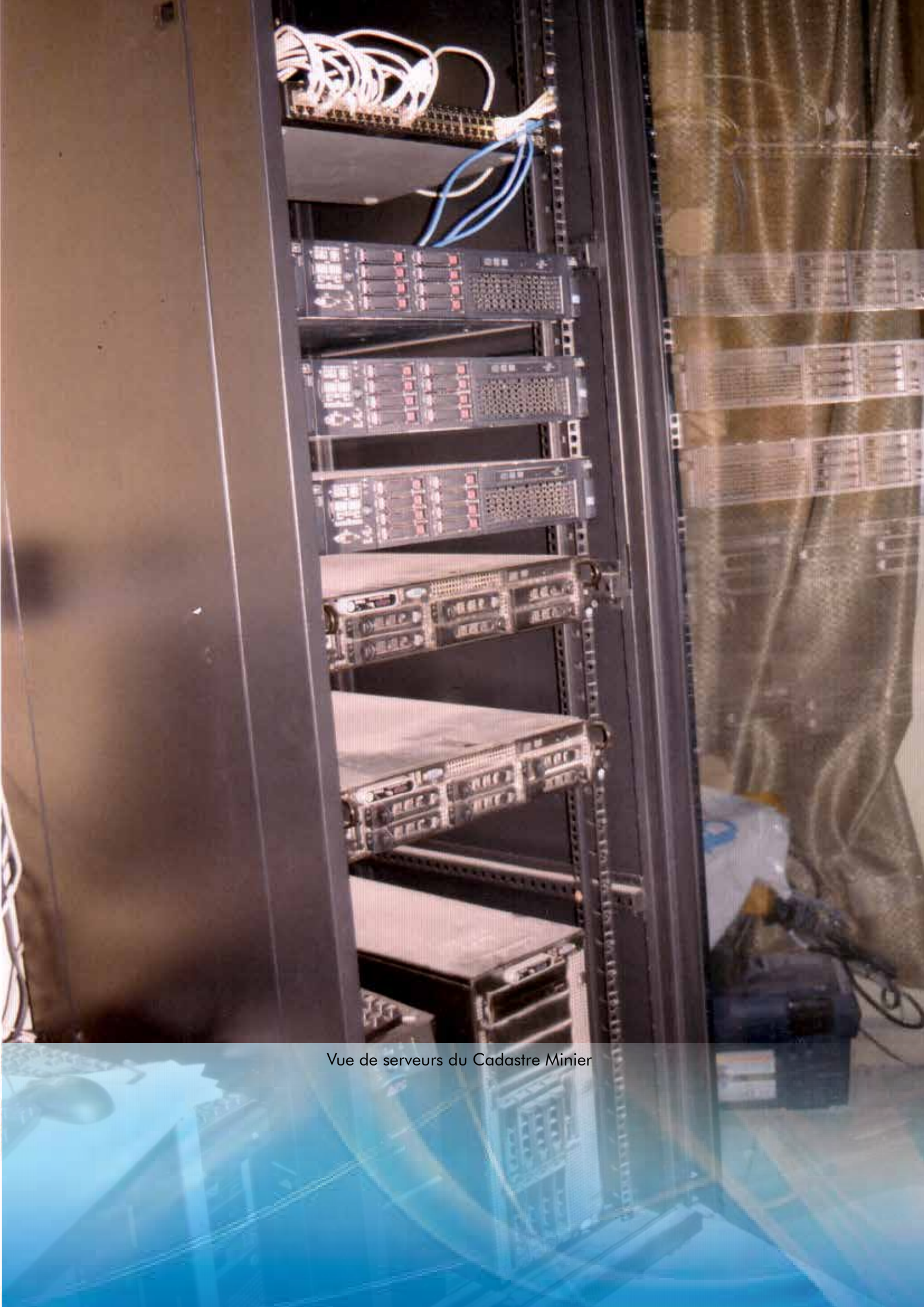
CARTE DE RETOMBE MINIERE



<ul style="list-style-type: none"> Unités administratives Frontières de l'État Zone de Protection Ecologique - Exploitation Minière Zone de Protection des Forêts de l'Etat Forêts de l'Etat Forêts de l'Etat 	<ul style="list-style-type: none"> Forêts de l'Etat Forêts de l'Etat Forêts de l'Etat Forêts de l'Etat Forêts de l'Etat Forêts de l'Etat
---	--

Données : Cadastre Minier
Système de Projection : UTM WGS 84
Datum : 1984

Echelle : 1 cm = 36 km



Vue de serveurs du Cadastre Minier

**CADASTRE MINIER/Kinshasa**

Avenue Mpolo n° 1 au croisement avec Kasa-Vubu,
voir Immeuble CAMI, Kinshasa/Gombe

CADASTRE MINIER/Katanga

Avenue Industrielle n°12, Imm. GECAMINES,
(en face de la Brasserie et à côté de ASIC.)

Tel.: +243 15 16 26 18

+ 243 15 16 32 55

E-mail: cam@ic.cd, info@cam.cd

B.P.: 7987 KIN 1

www.cam.cd

Conception et Réalisation Graphique:

Cédric GILEMBE

Concepteur Délégué: **Relations Publiques CAMI**

Impression: **GILEY'S DESIGN**

Achévé d'imprimer: Juin 2011

Kinshasa/République Démocratique du Congo